




Dell OptiPlex 9020 AIO

Brukerhåndbok

Forskriftsmessig modell: W04C
Forskriftsmessig type: W04C002



Merknader, forholdsregler og advarsler

-  **MERK:** En MERKNAD angir viktig informasjon som hjelper deg med å bruke datamaskinen bedre.
-  **FORSIKTIG:** En FORHOLDSREGEL angir enten potensiell fare for maskinvaren eller for tap av data og forteller hvordan du kan unngå problemet.
-  **ADVARSEL:** En ADVARSEL angir potensiell fare for skade på eiendom, for personskade eller for død.

© 2013 Dell Inc. Med enerett.

Varemerker brukt i denne teksten: Dell™, the DELL logo, Dell Precision™, Precision ON™, ExpressCharge™, Latitude™, Latitude ON™, OptiPlex™, Venue™, Vostro™ og Wi-Fi Catcher™ er varemerker tilhørende Dell Inc. Intel®, Pentium®, Xeon®, Core™, Atom™, Centrino® og Celeron® er registrerte varemerker eller varemerker tilhørende Intel Corporation i USA og andre land. AMD® er et registrert varemerke og AMD Opteron™, AMD Phenom™, AMD Sempron™, AMD Athlon™, ATI Radeon™ og ATI FirePro™ er varemerker tilhørende Advanced Micro Devices, Inc. Microsoft®, Windows®, MS-DOS®, Windows Vista®, Windows Vista startknapp og Office Outlook® er enten varemerker eller registrerte varemerker tilhørende Microsoft Corporation i USA og/eller andre land. Blu-ray Disc™ er et varemerke eid av Blu-ray Disc Association (BDA) og lisensieres for bruk på plater og spillere. Bluetooth®-ordmerket er et registrert varemerke og eies av Bluetooth® SIG, Inc. og all bruk av et slikt merke av Dell Inc. er under lisene. Wi-Fi® er et registrert varemerke tilhørende Wireless Ethernet Compatibility Alliance, Inc.

2013 - 11

Rev. A01

Innholdsfortegnelse

1 Arbeide inne i datamaskinen.....	5
Før du arbeider inne i datamaskinen.....	5
Anbefalte verktøy.....	6
Slå av datamaskinen.....	6
Etter at du har arbeidet inne i datamaskinen.....	7
Viktig informasjon.....	7
2 Fjerne og installere komponenter.....	9
Systemoversikt.....	9
Ta av VESA-stativet.....	10
Sette på VESA-stativet.....	11
Ta av bakdekselet.....	11
Sette på bakdekselet.....	12
Ta ut minnet.....	12
Sette inn minnet.....	13
Ta av VESA-monteringsbraketten.....	13
Sette på VESA-monteringsbraketten.....	14
Ta ut kortet for knappene til skjermmenyen og strømbryteren.....	14
Installere kort for strøm- og OSD-knapper.....	15
Ta av hovedkortsjoldet.....	15
Sette på hovedkortsjoldet.....	16
Ta ut omformerkortet.....	16
Sette inn omformerkortet.....	17
Ta ut klokkebatteriet.....	17
Sette inn klokkebatteriet.....	17
Ta ut den optiske stasjonen.....	17
Sette inn den optiske stasjonen.....	19
Ta ut harddisken.....	19
Sette inn harddisken.....	20
Ta ut innbruddsbryteren.....	21
Sette inn innbruddsbryteren.....	22
Ta ut WLAN-kortet (trådløst lokalnettverk).....	22
Sette inn WLAN-kortet.....	23
Ta ut varmeavlederen.....	23
Sette inn varmeavlederenheten.....	23
Ta ut prosessorviften.....	24
Sette inn prosessorviften.....	24
Ta ut strømforsyningsviften.....	24


Sette inn strømforsyningsviften.....	25
Ta ut I/U-kortskjoldet.....	26
Sette inn I/U-kortskjoldet.....	28
Ta ut strømforsyningsenheten (PSU).....	28
Sette inn strømforsyningsenheten.....	29
Ta ut prosessoren.....	30
Sette inn prosessoren.....	30
Ta av høyttalerne.....	30
Montere høyttalerne.....	31
Ta ut hovedkortet.....	32
Hovedkortoppsett.....	32
Sette inn hovedkortet.....	34
Ta ut varmeavlederen (grafikkort).....	34
Installere varmeavlederen (grafikkort).....	35
Ta ut antennemodulen.....	36
Sette inn antennemodulen.....	37
Ta av skjermpanelet.....	37
Sette på skjermpanelet.....	39
Fjerne kameraet.....	40
Sette på kameraet.....	41
3 Systemoppsett.....	43
Oppstartsrekkefølge.....	43
Navigation Keys.....	43
Alternativer i System Setup.....	44
Updating the BIOS	54
System and Setup Password.....	54
Assigning a System Password and Setup Password.....	55
Slette eller endre et eksisterende system og/eller installasjonspassord.....	55
4 Tekniske spesifikasjoner.....	57
5 kontakte Dell.....	63


Arbeide inne i datamaskinen

Før du arbeider inne i datamaskinen

Følg disse sikkerhetsreglene for å beskytte datamaskinen mot mulig skade og ivareta din egen sikkerhet. Hvis ikke annet er angitt, forutsetter hver av prosedyrene i dette dokumentet følgende:


- Du har lest sikkerhetsanvisningene som fulgte med datamaskinen.
- En komponent kan byttes ut eller – hvis den er kjøpt separat – monteres ved å utføre trinnene for demontering av komponenten i motsatt rekkefølge.


 **ADVARSEL:** Før du arbeider inne i datamaskinen må du lese sikkerhetsanvisningene som fulgte med datamaskinen. Se mer informasjon om gode sikkerhetsrutiner på hjemmesiden for overholdelse av forskrifter (Regulatory Compliance) på www.dell.com/regulatory_compliance.

 **FORSIKTIG:** Mange reparasjoner kan bare utføres av en autorisert servicetekniker. Du bør bare utføre feilsøking og enkle reparasjoner som tillates i produktdokumentasjonen, eller angis på Internett eller av telefonservice- og støtteamet. Skader som oppstår på grunn av reparasjoner som ikke er autorisert av Dell, dekkes ikke av garantien. Les og følg sikkerhetsanvisningene som følger med produktet.

 **FORSIKTIG:** Unngå elektrostatisk utlading. Forbind deg selv til jord med en jordingsstropp rundt håndleddet eller ved å berøre en umalt metallflate med jevne mellomrom, for eksempel en kontakt på baksiden av datamaskinen.


 **FORSIKTIG:** Vær forsiktig når du håndterer komponenter og kort. Ikke berør komponentene eller kontaktene på et kort. Hold kortene i kantene eller i festebraketten av metall. Komponenter som for eksempel prosessoren, må holdes i kantene og ikke i pinnene.

 **FORSIKTIG:** Når du kobler fra en kabel, må du trekke i kontakten eller uttrekkstappen, ikke i selve kabelen. Enkelte kabler har kontakter med sperretapper. Hvis du kobler fra denne typen kabel, må du presse inn sperretappene før du kobler fra kabelen. Når du trekker kontakter fra hverandre, må du trekke dem rett og jevnt ut for å unngå å bøye kontaktpinnene. Når du skal koble til en kabel, må du først kontrollere at begge kontaktene er riktig orientert og innrettet.

 **MERK:** Fargen på datamaskinen og enkelte komponenter kan se annerledes ut enn det som er vist i dette dokumentet.

For å unngå å skade datamaskinen må du utføre trinnene nedenfor før du begynner å arbeide inne i datamaskinen.

1. Pass på at arbeidsunderlaget er plant og rent, slik at du unngår riper i datamaskindekselet.
2. Slå av datamaskinen (se Slå av datamaskinen).

 **FORSIKTIG:** Når du skal koble fra en nettverkskabel, må du først koble kabelen fra datamaskinen og deretter fra nettverksenheten.

3. Koble alle nettverkskabler fra datamaskinen.
4. Koble datamaskinen og alt tilkoblet utstyr fra strømuttakene.
5. Trykk og hold inne strømknappen mens datamaskinen er koblet fra, for å jorde hovedkortet.
6. Ta av dekslet.

△ **FORSIKTIG:** Før du berører noe inne i datamaskinen bør du jorde deg selv ved å berøre en ulakkert metallflate, f.eks metallet på baksiden av datamaskinen. Mens du arbeider bør du ved jevne mellomrom berøre en ulakkert metallflate for å utlade statisk elektrisitet som kan skade de interne komponentene.

Anbefalte verktøy

Veiledningene i dette dokumentet kan kreve at du bruker følgende verktøy:

- En liten skrutrekker med vanlig blad
- En stjerneskrutrekker
- Liten plasspiss

Slå av datamaskinen


△ **FORSIKTIG:** Lagre og lukk alle åpne filer og avslutt eventuelle åpne programmer før du slår av datamaskinen hvis du vil unngå å miste data.

1. Slå av operativsystemet:

– I Windows 8:


* Bruke en berøringsskjerm:

a. Sveip med fingeren fra høyre skjermkant slik at du åpner amulettmenyen og velg **Settings** (innstillinger).

b. Velg deretter  og velg så **Shut down** (slå av)

* Bruke en mus:

a. Pek i øvre høyre hjørne av skjermen og klikk **Settings** (innstillinger).

b. Klikk deretter på  og velg så **Shut down** (slå av).

– I Windows 7:

1. Klikk **Start** .

2. Klikk **Shut down** (slå av).

eller

1. Klikk **Start** .

2. Klikk pilen nederst til høyre på **Start**-menyen som vist nedenfor, og deretter på **Shut Down** (slå av).



2. Kontroller at datamaskinen og alt tilkoblet utstyr er slått av. Hvis ikke datamaskinen og tilkoblet utstyr ble automatisk slått av da du avsluttet operativsystemet, holder du inne strømknappen i ca. 6 sekunder for å slå dem av.

Etter at du har arbeidet inne i datamaskinen



Når du er ferdig med å sette alt tilbake, må du passe på at du kobler til eventuelle eksterne enheter, kort og kabler før du slår på datamaskinen.

1. Sett tilbake dekslet.

 **FORSIKTIG: Hvis du skal koble til en nettverkskabel, kobles først kabelen til nettverksenheten og deretter til datamaskinen.**

2. Koble telefon- og nettverkskablene til datamaskinen.
3. Koble til datamaskinen og alle tilkoblede enheter i strømuttakene.
4. Slå på datamaskinen.
5. Hvis nødvendig må du kontrollere at datamaskinen fungerer som den skal ved å kjøre Dell Diagnostics.

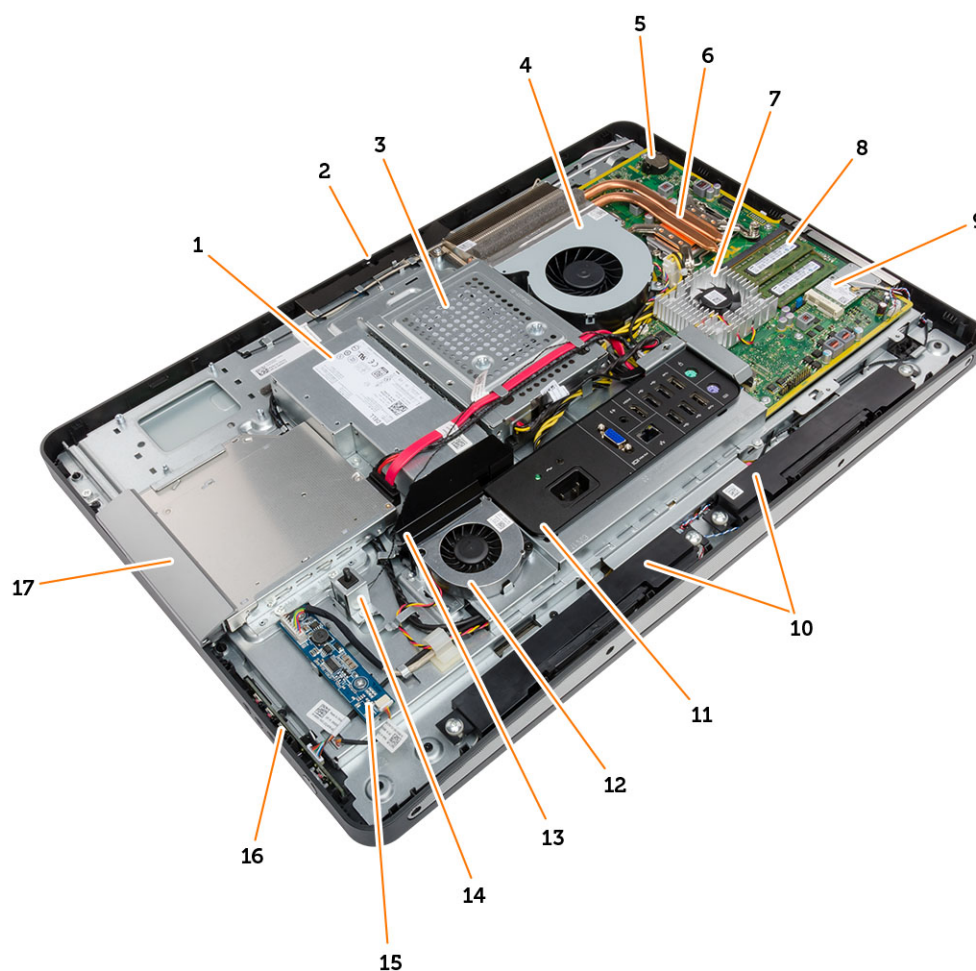
Viktig informasjon

-  **MERK:** Unngå bruken av berøringsskjermen i støvete, varme eller fuktig omgivelser.
-  **MERK:** Plutselige endringer i temperaturen kan forårsake kondens på den innvendige flaten på glasskjermen, som vil forvinne etter en kort tid og har ingen innvirkning på vanlig bruk.

Fjerne og installere komponenter

Denne delen gir detaljert informasjon om hvordan du kan fjerne og installere komponentene i datamaskinen.

Systemoversikt



Figur 1. Sett fra innsiden


- | | |
|-------------------------------|----------------------|
| 1. strømforsyningsenhet (PSU) | 5. knappcellebatteri |
| 2. kamera | 6. varmeavlederenhet |
| 3. harddisk | 7. varmeavleder |
| 4. prosessorvifte | 8. minnemodul |

9. WLAN-kort
10. høyttalere
11. I/U-kortskjold (inn/ut)
12. strømforsyningsvifte
13. strømforsyningsviftebrakett

14. innbruddsbryter
15. omformerkort
16. kort for strøm- og OSD-knappene
17. optisk stasjon

Ta av VESA-stativet

1. Følg prosedyrene i *Før du arbeider inne i datamaskinen*.
2. Plasser datamaskinen på et slett underlag med skjermensiden ned.
3. Bruk en plastspiss til å løsne dekselet. Begynn med hakkene i bunnen av maskinen.

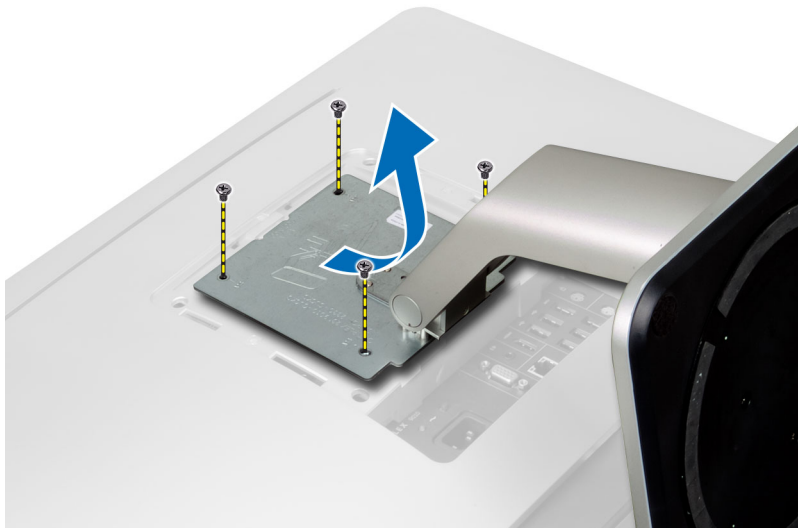
 **MERK:** Vær forsiktig med plastspissen så du ikke skader dekselet til VESA-stativet.



4. Skyv og løft VESA-dekselet opp og ut av datamaskinen.



5. Skru ut skruene som fester VESA-stativet til datamaskinen, og løft VESA-stativet av datamaskinen.

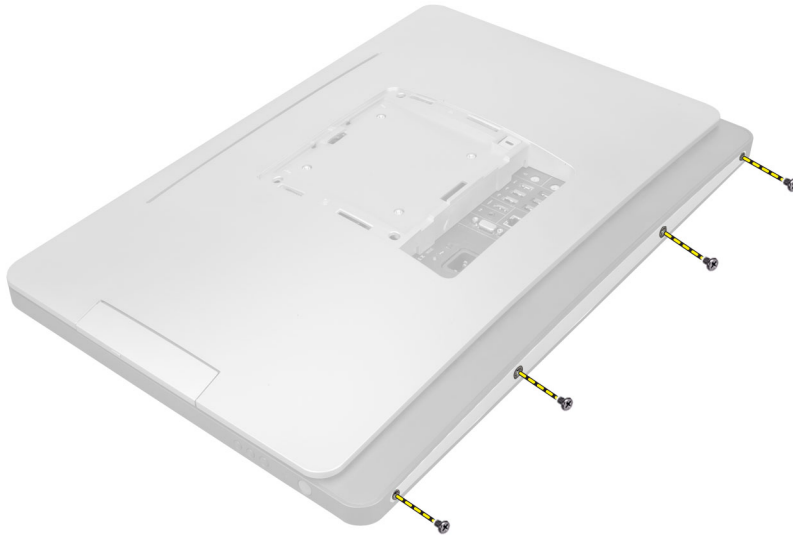


Sette på VESA-stativet

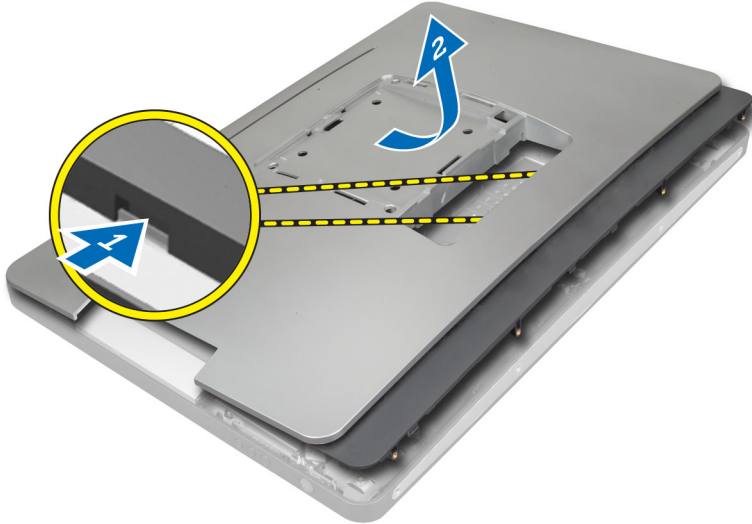
1. Innrett og plasser VESA-stativet på baksiden av datamaskinen.
2. Trekk til skruene som fester VESA-stativet til datamaskinen.
3. Plasser VESA-dekselet og trykk det mot datamaskinen slik at det klikker på plass.
4. Følg prosedyrene i *Etter at du har arbeidet inne i datamaskinen*.

Ta av bakdekselet

1. Følg prosedyrene i *Før du arbeider inne i datamaskinen*.
2. Ta av VESA-stativet.
3. Skru ut skruene i bunnen av datamaskinen.



4. Løft dekselet og ta det av datamaskinen ved å løsne det fra hakkene i nærheten av I/U-panelet.



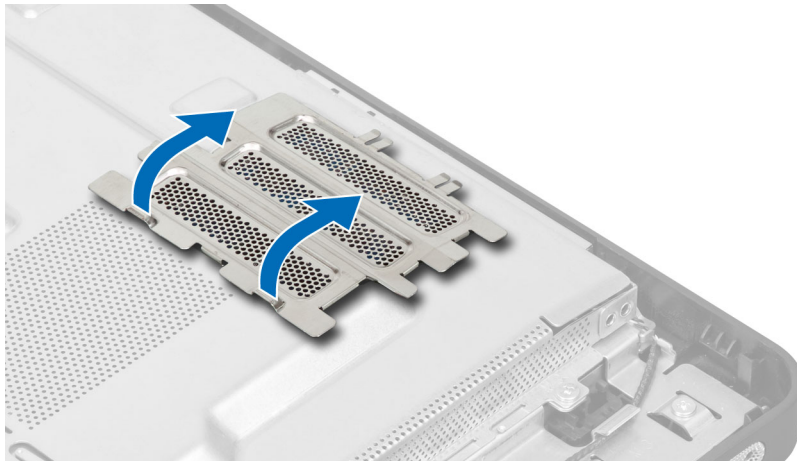
Sette på bakdekselet

1. Plasser bakdekselet tilbake på det opprinnelige stedet på datamaskinen, og la det klikke på plass.
2. Trekk til skruene for å feste bakdekselet til datamaskinen.
3. Sett på plass VESA-stativet.
4. Følg prosedyrene i *Etter at du har arbeidet inne i datamaskinen*.

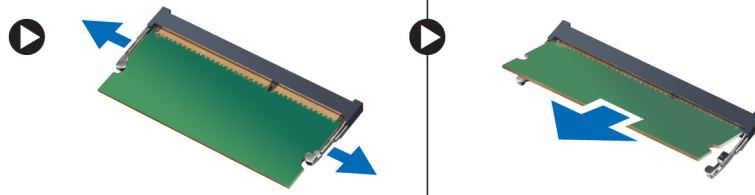
Ta ut minnet

1. Følg prosedyrene i *Før du arbeider inne i datamaskinen*.
2. Ta av:
 - a) VESA-stativ
 - b) bakdeksel

3. Løft minneskjoldet utover.



4. Press holdeklammene vekk fra minnemodulen til den spretter opp. Løft og ta ut minnemodulen fra kontakten.

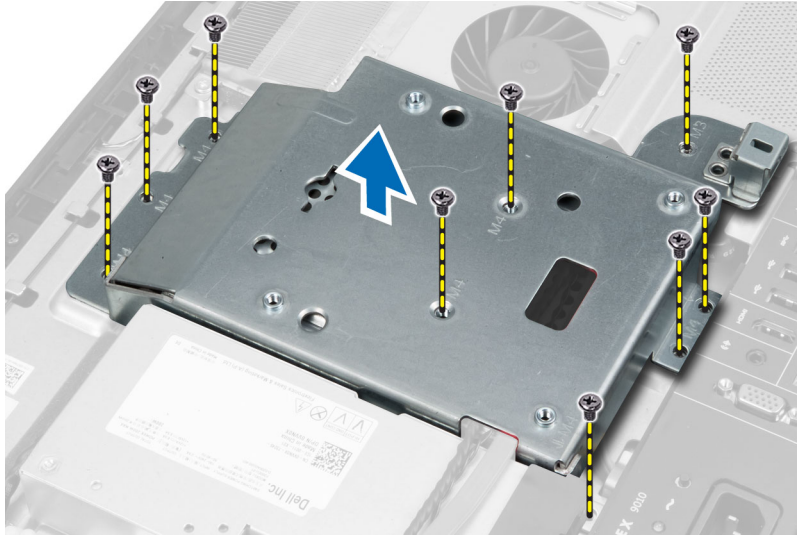


Sette inn minnet

1. Innrett hakket på minnekortet etter tappen på hovedkortkontakten.
2. Trykk minnemodulen ned slik at utløsertappene smetter tilbake og låser den på plass.
3. Sett minneskjoldet tilbake på plass.
4. Sett på plass:
 - a) bakdeksel
 - b) VESA-stativ
5. Følg prosedyrene i *Etter at du har arbeidet inne i datamaskinen*.

Ta av VESA-monteringsbraketten

1. Følg prosedyrene i *Før du arbeider inne i datamaskinen*.
2. Ta av:
 - a) VESA-stativ
 - b) bakdeksel
3. Skru ut skruene som fester VESA-monteringsbraketten til datamaskinen. Løft braketten av datamaskinen.

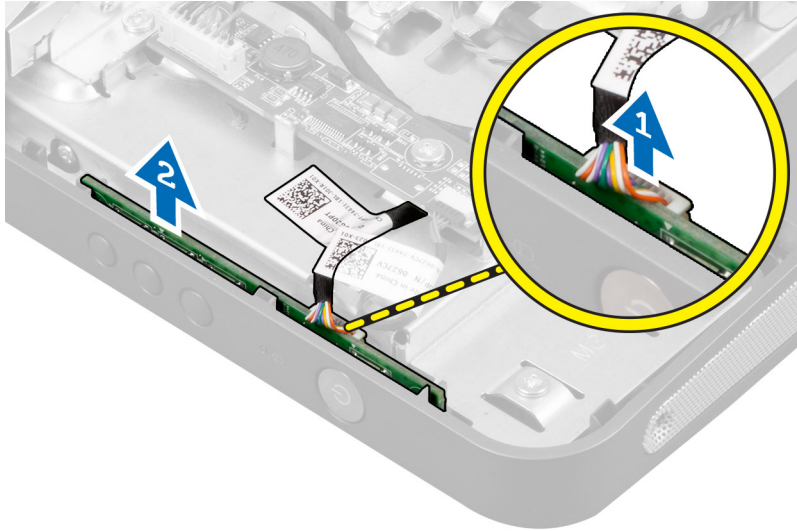


Sette på VESA-monteringsbraketten

1. Innrett og plasser braketten på baksiden av datamaskinen.
2. Trekk til skruene for å feste VESA-monteringsbraketten til datamaskinen.
3. Sett på plass:
 - a) bakdeksel
 - b) VESA-stativ
4. Følg prosedyrene i *Etter at du har arbeidet inne i datamaskinen*.

Ta ut kortet for knappene til skjermmenyen og strømbryteren

1. Følg prosedyrene i *Før du arbeider inne i datamaskinen*.
2. Ta av:
 - a) VESA-stativ
 - b) bakdeksel
3. Koble kablen fra kortet for knappene til skjermmenyen og strømbryteren. Løft kortet ut av kabinettet.

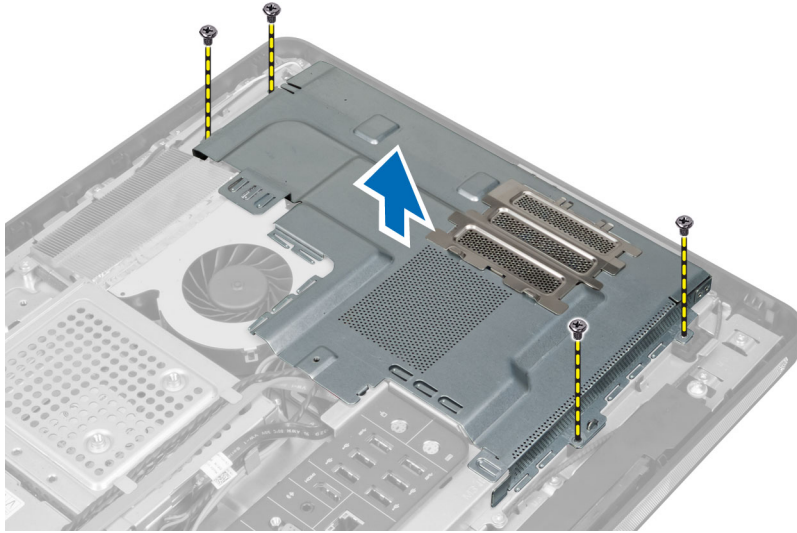


Installere kort for strøm- og OSD-knapper

1. Innrett og plasser kortet til strøm- og OSD-knappene på datamaskinen.
2. Koble kabelen til kortet for strøm- og OSD-knappene.
3. Sett på plass:
 - a) bakdeksel
 - b) VESA-stativ
4. Følg prosedyrene i *Etter at du har arbeidet inne i datamaskinen*.

Ta av hovedkortskjoldet

1. Følg prosedyrene i *Før du arbeider inne i datamaskinen*.
2. Ta av:
 - a) VESA-stativ
 - b) bakdeksel
 - c) VESA-monteringsbrakett
3. Skru ut skruene som fester hovedkortskjoldet til datamaskinen. Løft hovedkortskjoldet av datamaskinen.

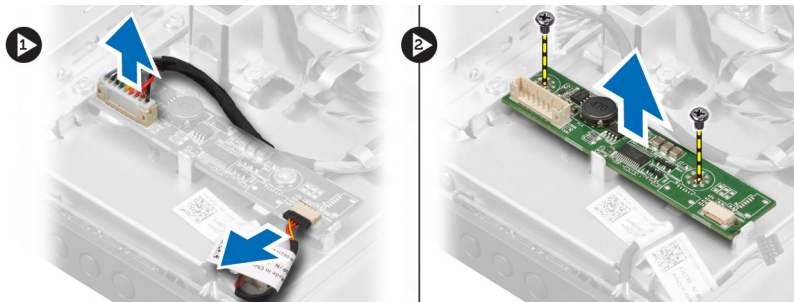


Sette på hovedkortskjoldet

1. Innrett og plasser hovedkortskjoldet på baksiden av datamaskinen.
2. Trekk til skruene som fester hovedkortskjoldet til datamaskinen.
3. Sett på plass:
 - a) VESA-monteringsbrakett
 - b) bakdeksel
 - c) VESA-stativ
4. Følg prosedyrene i *Etter at du har arbeidet inne i datamaskinen*.

Ta ut omformerkortet

1. Følg prosedyrene i *Før du arbeider inne i datamaskinen*.
2. Ta av:
 - a) VESA-stativ
 - b) bakdeksel
3. Koble bakgrunnslys- og omformerkablene til omformerkortet.
4. Skru ut skruene som fester omformerkortet til datamaskinen.
5. Løft omformerkortet ut av datamaskinen.

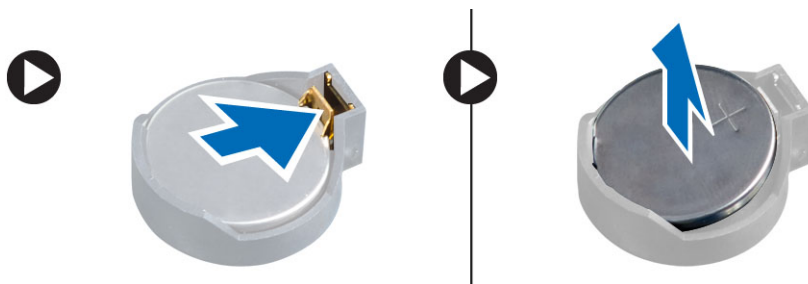


Sette inn omformerkortet

1. Sett omformerkortet på plass.
2. Trekk til skruene som fester omformerkortet til datamaskinen.
3. Koble bakgrunnslys- og omformerkablene til omformerkortet.
4. Sett på plass:
 - a) bakdeksel
 - b) VESA-stativ
5. Følg prosedyrene i *Etter at du har arbeidet inne i datamaskinen*.

Ta ut klokkebatteriet

1. Følg fremgangsmåten i *Før du arbeider inne i datamaskinen*
2. Ta av:
 - a) VESA-stativ
 - b) bakdeksel
 - c) hovedkortskjold
3. Trykk låsen bort fra batteriet. Batteriet spretter ut av sokkelen. Løft deretter knappcellebatteriet ut av datamaskinen.

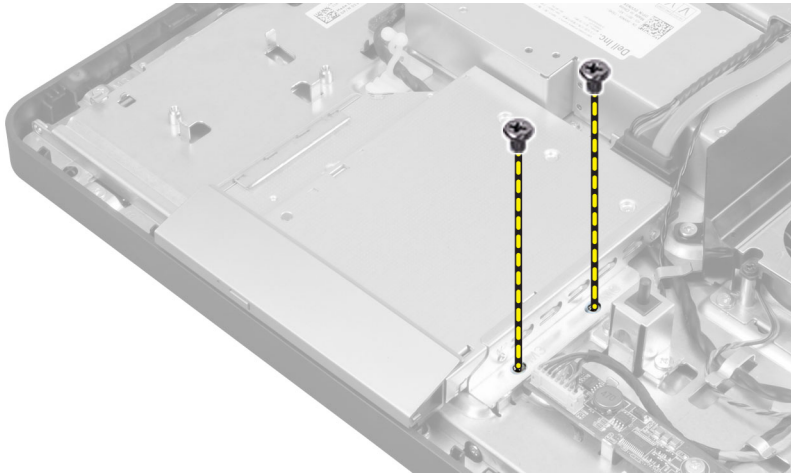


Sette inn klokkebatteriet

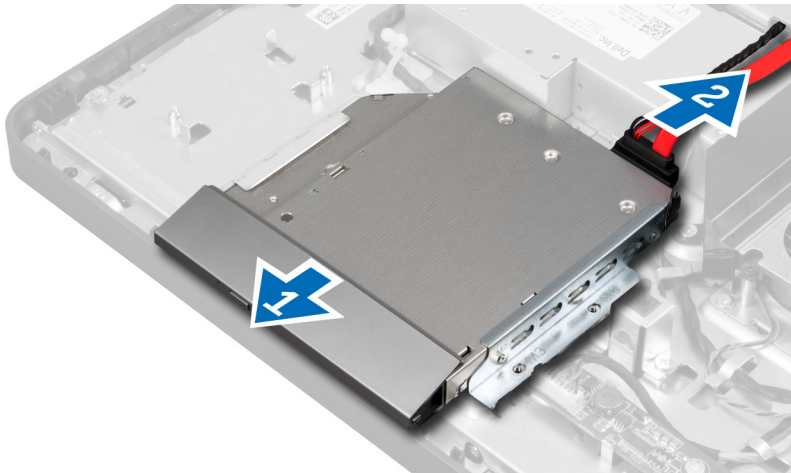
1. Plasser klokkebatteriet i sporet på hovedkortet.
2. Trykk klokkebatteriet ned slik at låsetappen smetter tilbake på plass og låser batteriet.
3. Sett på plass:
 - a) hovedkortskjold
 - b) bunndeksel
 - c) VESA-stativ
4. Følg prosedyrene i *Etter at du har arbeidet inne i datamaskinen*.

Ta ut den optiske stasjonen

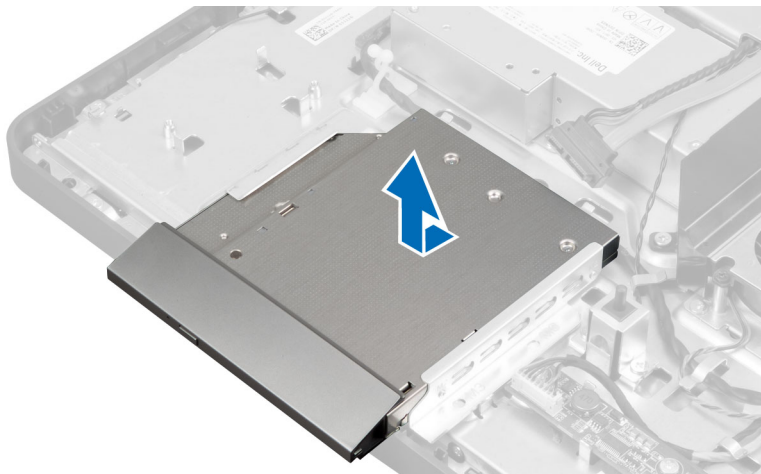
1. Følg prosedyrene i *Før du arbeider inne i datamaskinen*.
2. Ta av:
 - a) VESA-stativ
 - b) bakdeksel
3. Skru ut skruene som fester braketten til den optiske stasjonen til datamaskinen.



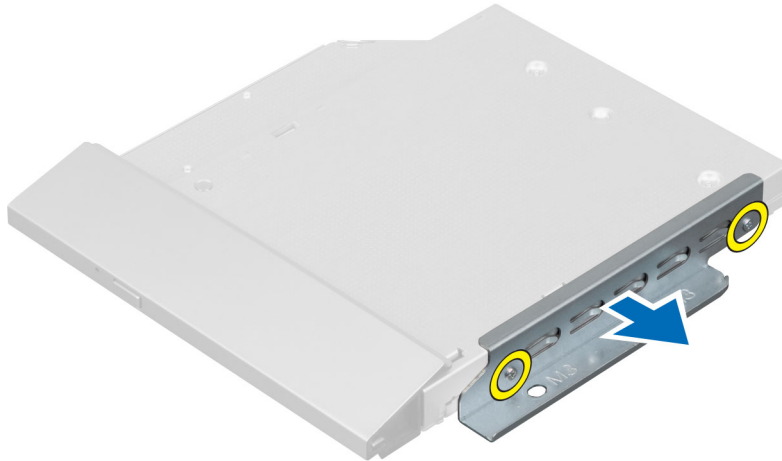
4. Skyv den optiske stasjonen utover og koble fra kabelen til den optiske stasjonen.



5. Skyv på den optiske harddisken og ta den ut av datamaskinen.



6. Skru ut skruene som fester braketten til den optiske stasjonen. Ta bort braketten til den optiske stasjonen.

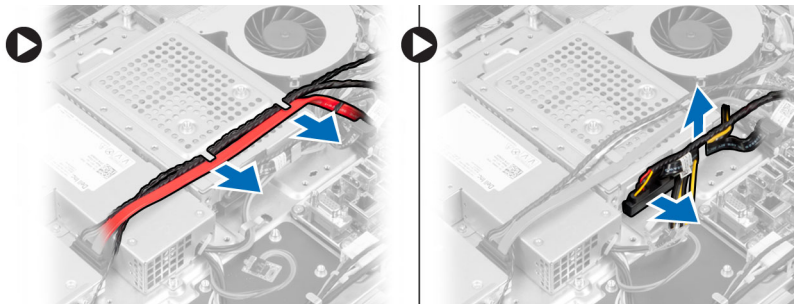


Sette inn den optiske stasjonen

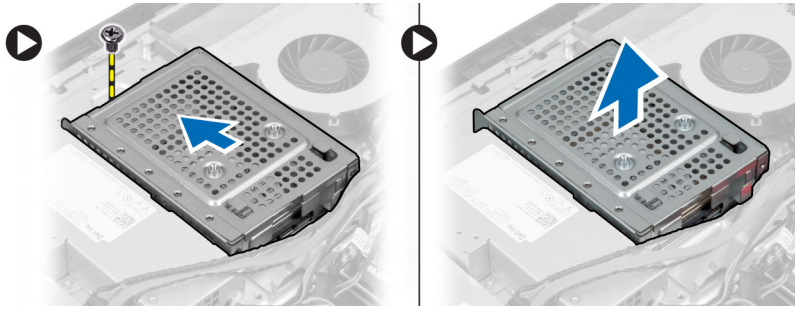
1. Plasser braketten til den optiske stasjonen på den optiske stasjonen.
2. Trekk til skruene som fester braketten til den optiske stasjonen.
3. Innrett og skyv den optiske stasjonen på plass i sporet.
4. Koble til kabelen til den optiske stasjonen.
5. Trekk til skruene som fester den optiske stasjonen til datamaskinen.
6. Sett på plass:
 - a) bakdeksel
 - b) VESA-stativ
7. Følg prosedyrene i *Etter at du har arbeidet inne i datamaskinen*.

Ta ut harddisken

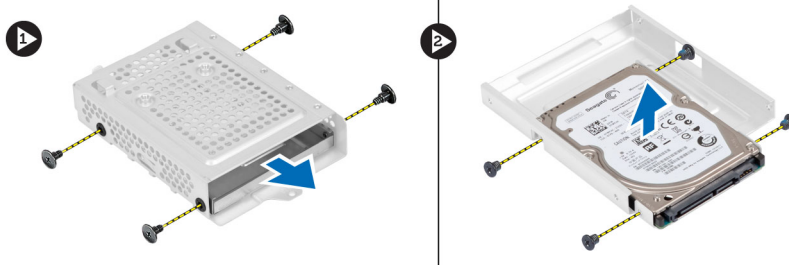
1. Følg prosedyrene i *Før du arbeider inne i datamaskinen*.
2. Ta av:
 - a) VESA-stativ
 - b) bakdeksel
 - c) VESA-monteringsbrakett
3. Løsne kablene fra hakkene på harddiskbraketten. Koble harddiskkablene fra harddisken.



4. Skru ut skruen som fester harddiskbraketten til hovedkortet. Skyv på harddiskbraketten og løft den bort fra datamaskinen.



5. Hvis du har en 2,5-tommers harddisk, skrur du ut skruene som fester harddisken til harddiskbraketten. Skyv harddisken ut av harddiskbraketten. Skru ut skruene som fester harddiskholderen til harddiskbraketten.



6. Hvis du har en 3,5-tommers harddisk, skrur du ut skruene som fester harddisken til harddiskbraketten. Skyv harddisken ut av harddiskbraketten.



Sette inn harddisken

1. Hvis du har en 3,5-tommers harddisk, skal harddisken skyves inn i harddiskbraketten.
2. Hvis du har en 2,5-tommers harddisk, trekker du til skruene som fester harddiskbraketten til harddisken. Skyv harddisken inn i harddiskbraketten.
3. Innrett og plasser harddiskbraketten på datamaskinen.
4. Trekk til skruene for å feste harddisken til harddiskbraketten.
5. Koble harddiskkablene til harddisken. Før kablene inn i hakkene på harddiskbraketten.
6. Sett på plass:
 - a) VESA-monteringsbrakett
 - b) bakdeksel

c) VESA-stativ

7. Følg prosedyrene i *Etter at du har arbeidet inne i datamaskinen.*

Ta ut innbruddsbryteren

1. Følg prosedyrene i *Før du arbeider inne i datamaskinen.*

2. Ta av:

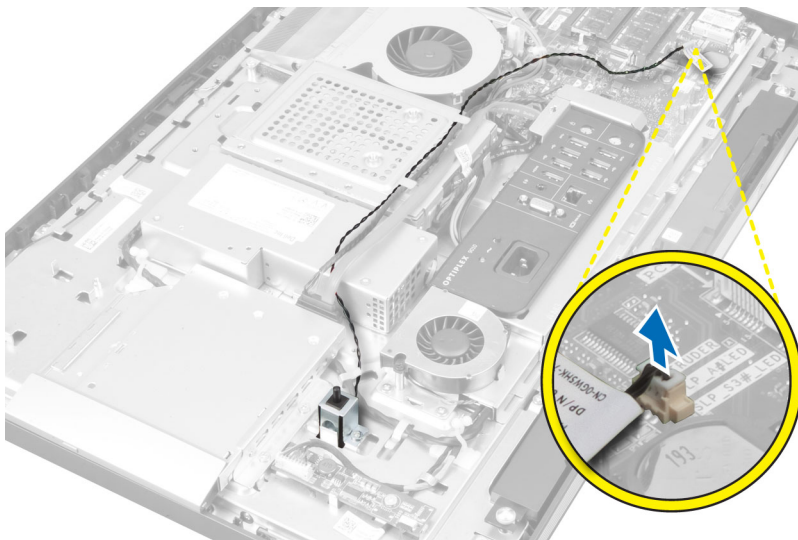
a) VESA-stativ

b) bakdeksel

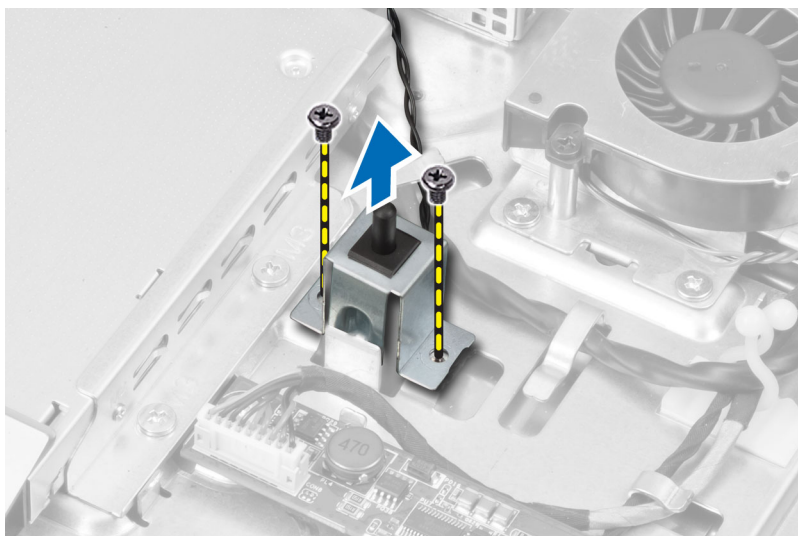
c) VESA-monteringsbrakett

d) hovedkortskjold

3. Koble kabelen til innbruddsbryteren fra kontakten på hovedkortet. Løsne kabelen fra hakkene på datamaskinen.



4. Skru ut skruene som fester innbruddsbryteren til kabinettet. Løft opp innbruddsbryteren og ta den ut av datamaskinen.

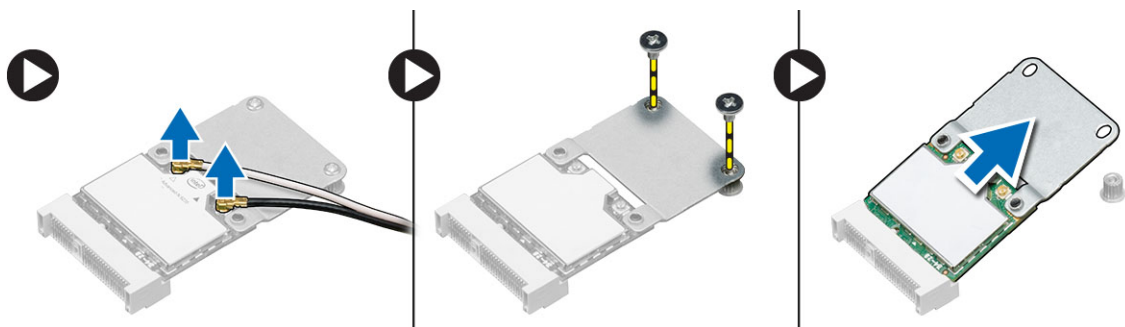


Sette inn innbruddsbryteren

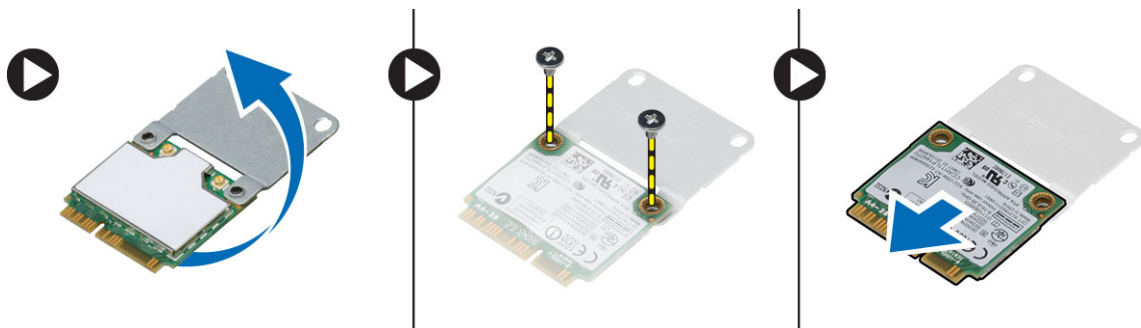
1. Plasser innbruddsbryteren på datamaskinen og trekk til skruen for å feste den til kabinettet.
2. Før kabelen langs hakkene på kabinettet og koble innbruddsbryterkabelen til kontakten på hovedkortet.
3. Sett på plass:
 - a) hovedkortskjold
 - b) VESA-monteringsbrakett
 - c) bakdeksel
 - d) VESA-stativ
4. Følg prosedyrene i *Etter at du har arbeidet inne i datamaskinen.*

Ta ut WLAN-kortet (trådløst lokalnettverk)

1. Følg prosedyrene i *Før du arbeider inne i datamaskinen.*
2. Ta av:
 - a) VESA-stativ
 - b) bakdeksel
 - c) VESA-monteringsbrakett
 - d) hovedkortskjold
3. Koble fra WLAN-antennekablene og skru ut skruene som fester WLAN-kortet til hovedkortet. Ta WLAN-kortet ut av kontakten.



4. Snu WLAN-kortet og skru ut skruene som fester WLAN-kortet til WLAN-adapteren. Ta WLAN-kortet ut av adapteren.

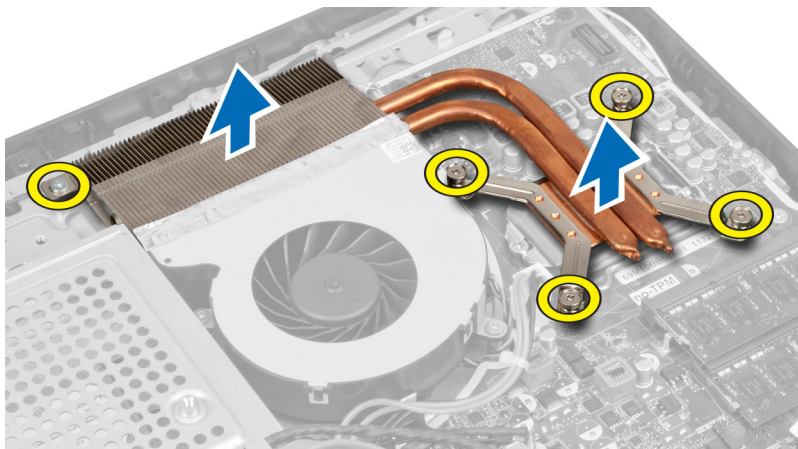


Sette inn WLAN-kortet

1. Innrett og plasser WLAN-kortet på WLAN-adapteren. Trekk til skruene for å feste WLAN-kortet til WLAN-adapteren.
2. Plasser WLAN-kortet med WLAN-adapteren på kontakten og trekk til skruene for å feste WLAN-kortet til hovedkortet.
3. Koble til WLAN-kablene.
4. Sett på plass:
 - a) hovedkortskjold
 - b) VESA-monteringsbrakett
 - c) bakdeksel
 - d) VESA-stativ
5. Følg prosedyrene i *Etter at du har arbeidet inne i datamaskinen*.

Ta ut varmeavlederen

1. Følg prosedyrene i *Før du arbeider inne i datamaskinen*.
2. Ta av:
 - a) VESA-stativ
 - b) bakdeksel
 - c) VESA-monteringsbrakett
 - d) hovedkortskjold
3. Skru ut skruene som fester varmeavledermodulen til kabinettet. Løft opp varmeavlederenheten og ta den ut av datamaskinen.



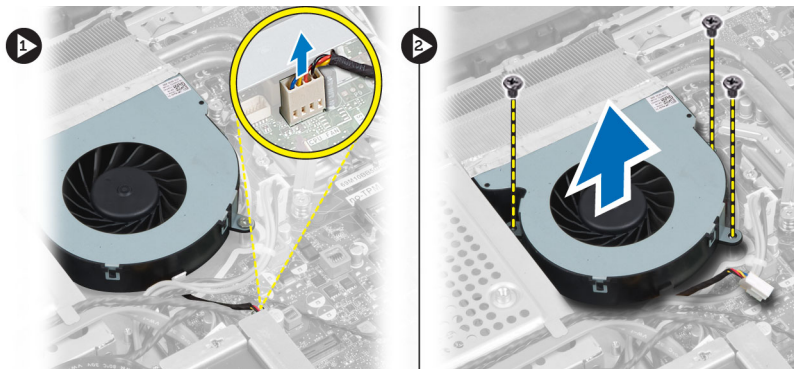
Sette inn varmeavlederenheten

1. Plasser og juster varmeavlederenheten på datamaskinen.
2. Trekk til skruene for å feste varmeavlederenheten til kabinettet.
3. Sett på plass:
 - a) hovedkortskjold
 - b) VESA-monteringsbrakett
 - c) bakdeksel

- d) VESA-stativ
4. Følg prosedyrene i *Etter at du har arbeidet inne i datamaskinen.*

Ta ut prosessorviften

1. Følg prosedyrene i *Før du arbeider inne i datamaskinen.*
2. Ta av:
 - a) VESA-stativ
 - b) bakdeksel
 - c) VESA-monteringsbrakett
 - d) hovedkortskjold
3. Koble prosessorviftekabelen fra kontakten på hovedkortet. Skru ut skruene som fester prosessorviften fra hovedkortet og løft kortet ut av datamaskinen.

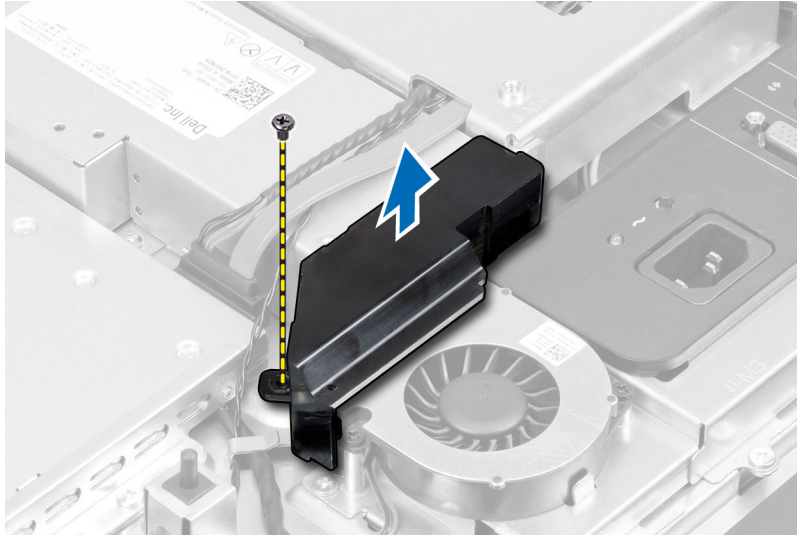


Sette inn prosessorviften

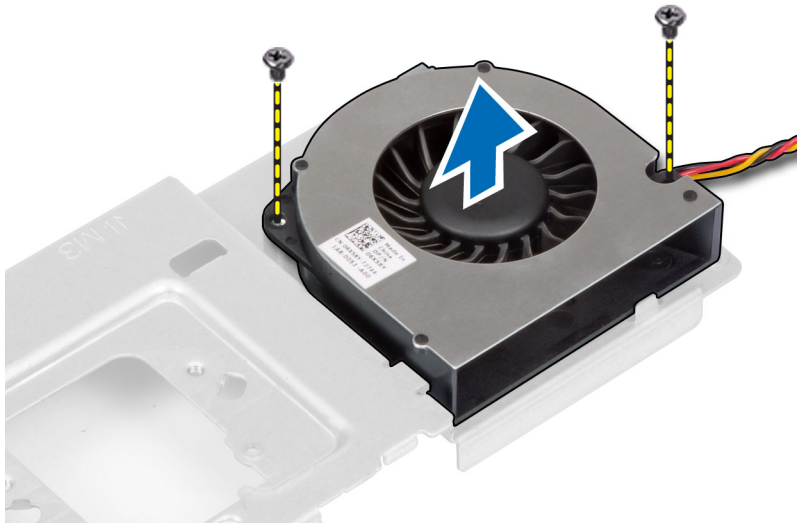
1. Plasser prosessorviften på datamaskinen og trekk til skruene for å feste prosessorviften til hovedkortet.
2. Koble prosessorviftekabelen til kontakten på hovedkortet.
3. Sett på plass:
 - a) hovedkortskjold
 - b) VESA-monteringsbrakett
 - c) bakdeksel
 - d) VESA-stativ
4. Følg prosedyrene i *Etter at du har arbeidet inne i datamaskinen.*

Ta ut strømforsyningsviften

1. Følg prosedyrene i *Før du arbeider inne i datamaskinen.*
2. Ta av:
 - a) VESA-stativ
 - b) bakdeksel
 - c) VESA-monteringsbrakett
 - d) hovedkortskjold
3. Skru ut skruen som fester viftekanalen til kabinettet. Løft viftebraketten bort fra datamaskinen.



4. Skru ut skruene som fester strømforsyningsviften til kabinettet, og løft viften ut av datamaskinen.

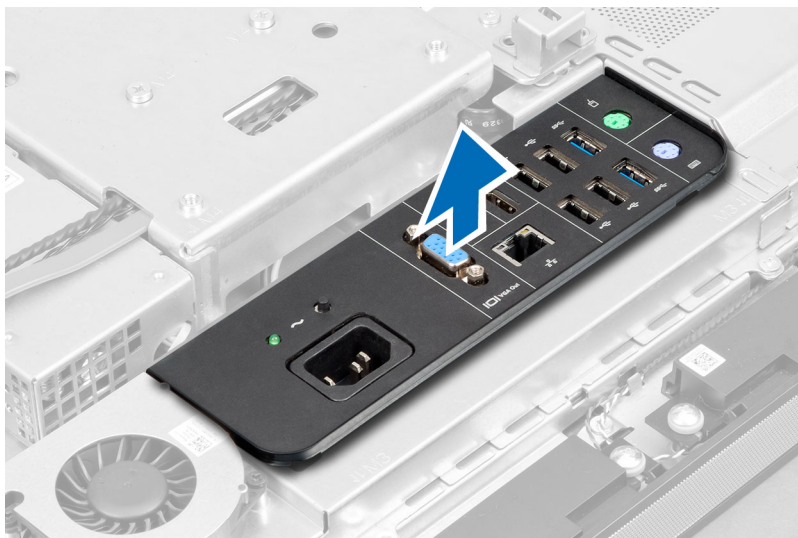


Sette inn strømforsyningsviften

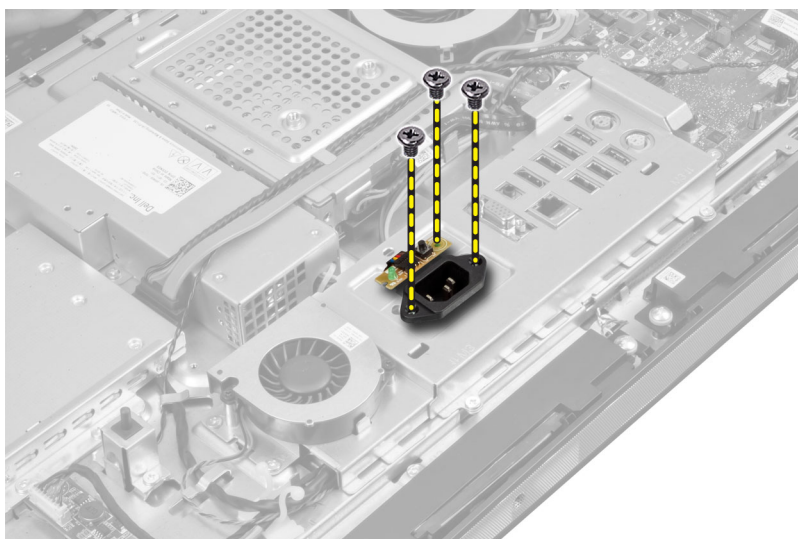
1. Plasser strømforsyningsviften på datamaskinen og trekk til skruene for å feste den til kabinettet.
2. Innrett og plasser viftekanalen på datamaskinen.
3. Skru inn skruen som fester viftekanalen til kabinettet.
4. Sett på plass:
 - a) hovedkortskjold
 - b) VESA-monteringsbrakett
 - c) bakdeksel
 - d) VESA-stativ
5. Følg prosedyrene i *Etter at du har arbeidet inne i datamaskinen.*

Ta ut I/U-kortskjoldet

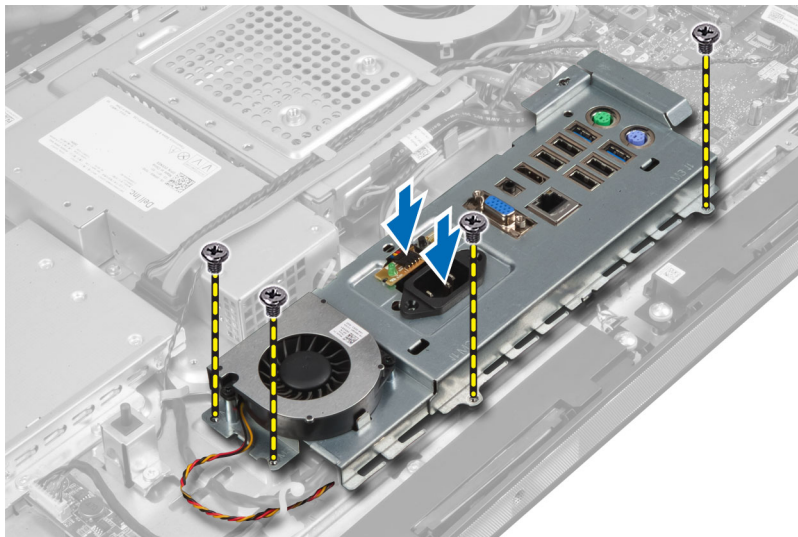
1. Følg prosedyrene i *Før du arbeider inne i datamaskinen*.
2. Ta av:
 - a) VESA-stativ
 - b) bakdeksel
 - c) VESA-monteringsbrakett
 - d) strømforsyningsvifte
 - e) hovedkortskjold
3. Løft I/U-panelet ut av datamaskinen.



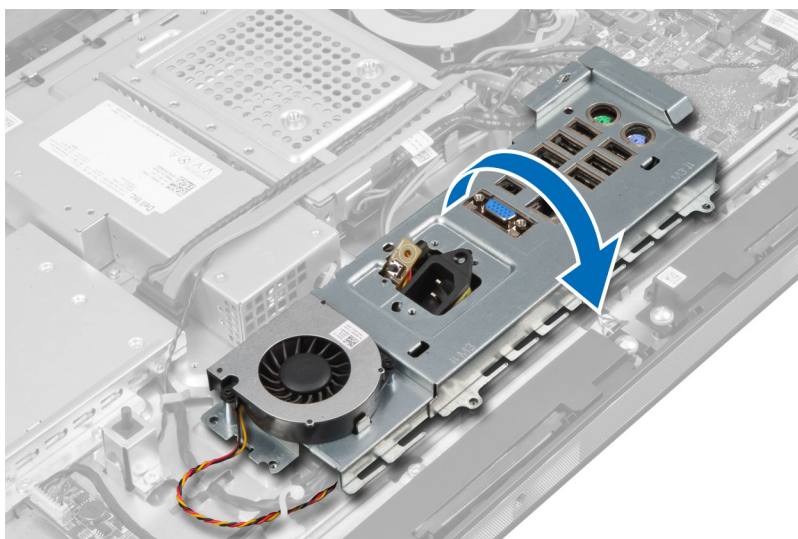
4. Skru ut skruene som fester strømkontakten til I/U-kortskjoldet.



5. Skru ut skruene som fester I/U-kortskjoldet til kabinettet. Løsne strømkontakten og skyv den ned på sokkelen.



6. Snu I/U-kortskjoldet og ta det ut av datamaskinen.



7. Koble strømkontaktkabelen fra hovedkortet.

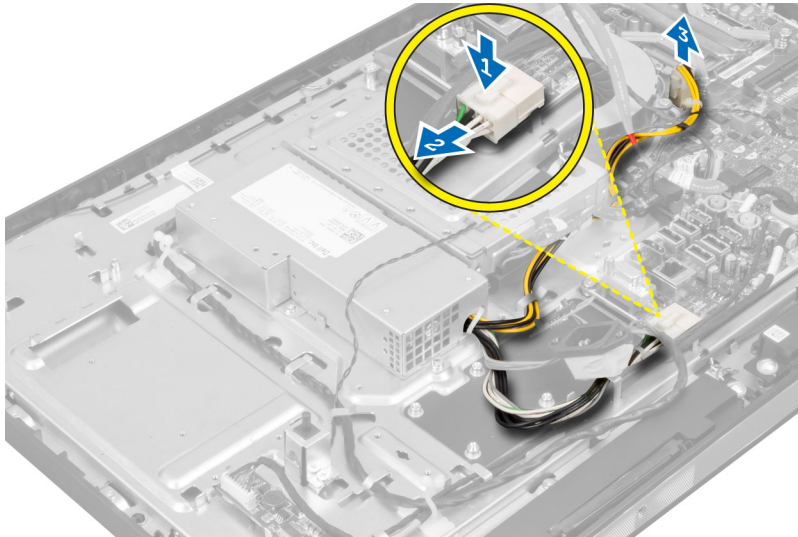


Sette inn I/U-kortskjoldet

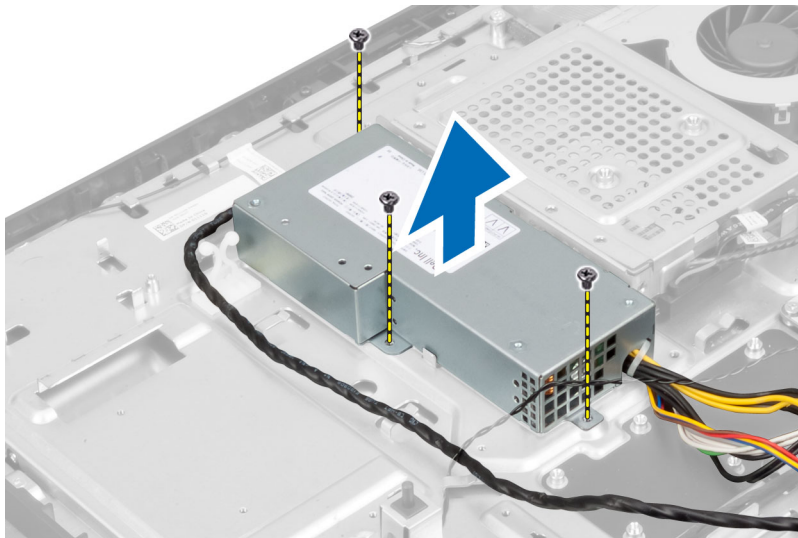
1. Koble strømbryterkabelen til hovedkortet.
2. Plasser I/U-kortskjoldet på datamaskinen.
3. Før det forbi strømkontakten og fest det på sokkelen. Trekk til skruene for å feste I/U-kortskjoldet til kabinettet.
4. Trekk til skruene som fester strømkontakten til I/U-kortskjoldet.
5. Sett I/U-panelet på plass i datamaskinen.
6. Sett på plass:
 - a) strømforsyningsvifte
 - b) hovedkortskjold
 - c) VESA-monteringsbrakett
 - d) bakdeksel
 - e) VESA-stativ
7. Følg prosedyrene i *Etter at du har arbeidet inne i datamaskinen*.

Ta ut strømforsyningsenheten (PSU)

1. Følg prosedyrene i *Før du arbeider inne i datamaskinen*.
2. Ta av:
 - a) VESA-stativ
 - b) bakdeksel
 - c) VESA-monteringsbrakett
 - d) hovedkortskjold
 - e) I/U-kortskjold (inn/ut)
 - f) strømforsyningsvifte
3. Koble strømforsyningskabelen fra hovedkortet. Løsne kabelen fra krokene på datamaskinen.



4. Skru ut skruene som fester strømforsyningsenheden til kabinettet. Løft opp strømforsyningsenheden og ta den ut av datamaskinen.



Sette inn strømforsyningsenheden

1. Plasser strømforsyningsenheden på datamaskinen.
2. Trekk til skruene for å feste strømforsyningsenheden til kabinettet.
3. Før kablen gjennom krokene i datamaskinen.
4. Koble strømkablen til kontakten på hovedkortet.
5. Sett på plass:
 - a) strømforsyningsvifte
 - b) I/U-kortskjold (inn/ut)
 - c) hovedkortskjold
 - d) VESA-monteringsbrakett
 - e) bakdeksel

- f) VESA-stativ
6. Følg prosedyrene i *Etter at du har arbeidet inne i datamaskinen.*

Ta ut prosessoren

1. Følg prosedyrene i *Før du arbeider inne i datamaskinen.*
2. Ta av:
 - a) VESA-stativ
 - b) bakdeksel
 - c) VESA-monteringsbrakett
 - d) hovedkortskjold
 - e) varmeavleder enhet
3. Trykk utløserspaken ned og skyv den fra deg for å løsne den fra låsekroken som holder den fast. Løft prosessordekslet og ta ut prosessoren fra sokkelen.

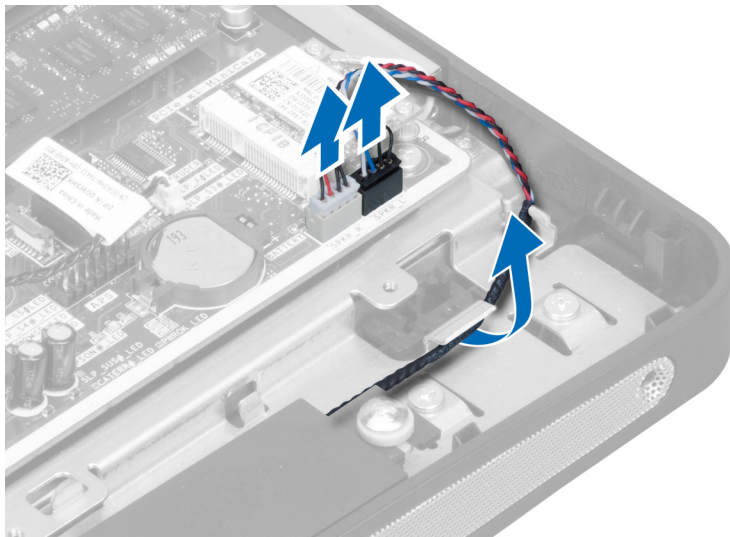


Sette inn prosessoren

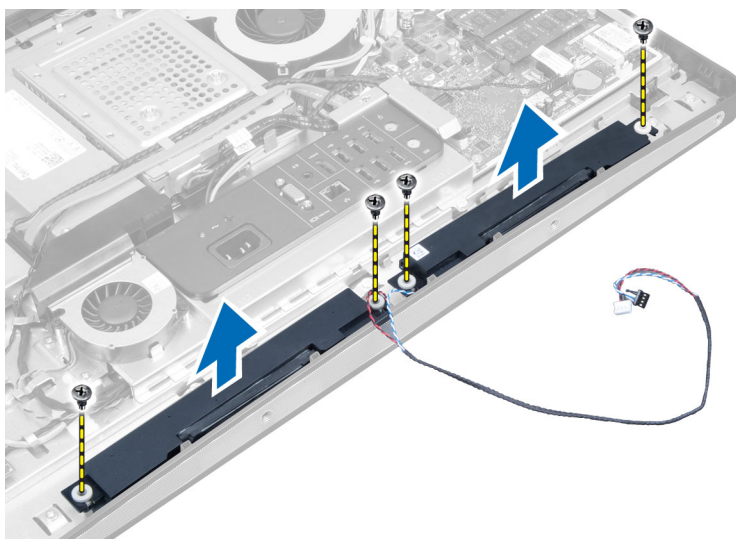
1. Skyv prosessoren inn i prosessorsokkelen. Kontroller at prosessoren sitter godt på plass.
2. Trykk utløserspaken ned og skyv den deretter innover for å sikre den med låsekroken.
3. Sett på plass:
 - a) varmeavleder enhet
 - b) hovedkortskjold
 - c) VESA-monteringsbrakett
 - d) bakdeksel
 - e) VESA-stativ
4. Følg prosedyrene i *Etter at du har arbeidet inne i datamaskinen.*

Ta av høyttalerne

1. Følg prosedyrene i *Før du arbeider inne i datamaskinen.*
2. Ta av:
 - a) VESA-stativ
 - b) bakdeksel
 - c) VESA-monteringsbrakett
 - d) hovedkortskjold
3. Koble høyttalerkablene fra kontakten på hovedkortet. Løsne kablene fra hakkene.



4. Skru ut skruene som fester høyttalerne til kabinettet. Løft høyttalerne av datamaskinen.

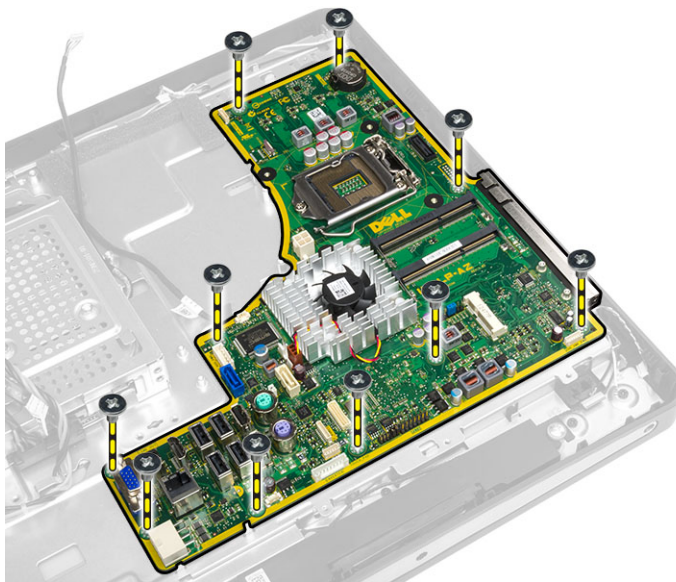


Montere høyttalerne

1. Plasser og juster høyttalerne på datamaskinen. Trekk til skruene for å feste høyttaleren til kabinettet.
2. Før kablene hakkene. Koble høyttalerkabelen til hovedkortet.
3. Sett på plass:
 - a) hovedkortskjold
 - b) VESA-monteringsbrakett
 - c) bakdeksel
 - d) VESA-stativ
4. Følg prosedyrene i *Etter at du har arbeidet inne i datamaskinen.*

Ta ut hovedkortet

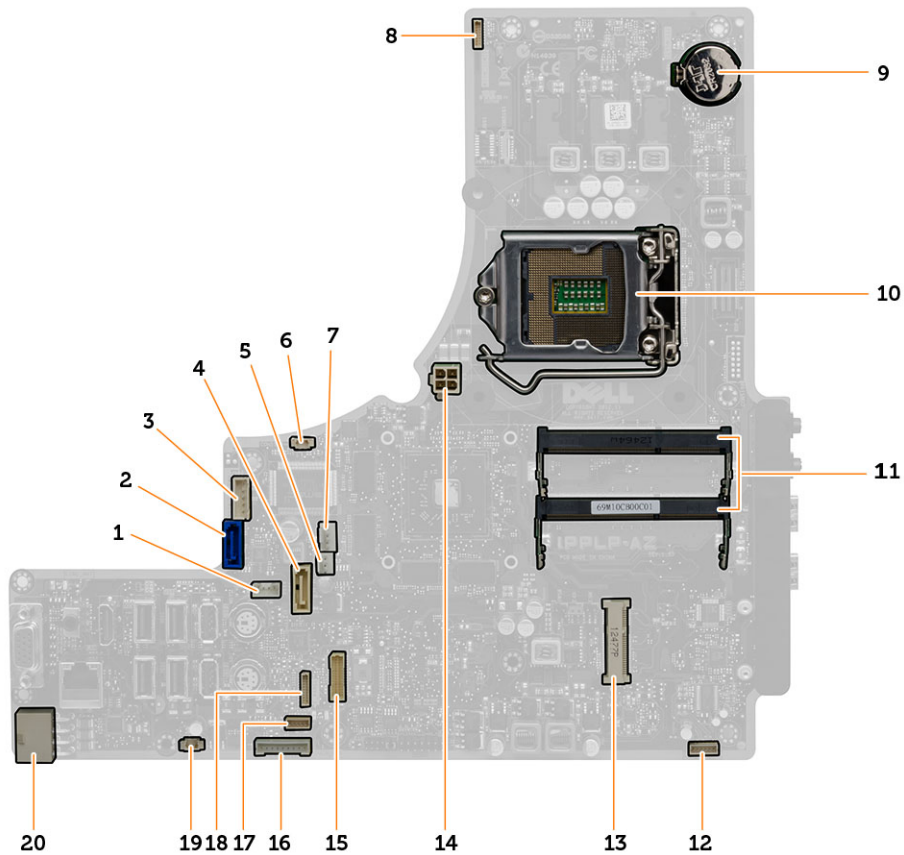
1. Følg prosedyrene i *Før du arbeider inne i datamaskinen*.
2. Ta av:
 - a) VESA-stativ
 - b) bakdeksel
 - c) VESA-monteringsbrakett
 - d) hovedkortskjold
 - e) minne
 - f) optisk stasjon
 - g) harddisk
 - h) varmeavleder enhet
 - i) strømforsyningsenhet
 - j) I/U-kortskjold (inn/ut)
 - k) omformer kort
 - l) strømforsyningsvifte
3. Koble fra kablene som er koblet til hovedkortet.
4. Skru ut skruene som fester hovedkortet til datamaskinen.



5. Løft opp hovedkortet og ta det ut av kabinettet.

Hovedkortoppsett

Følgende bilde viser oppsettet på datamaskinens hovedkort.



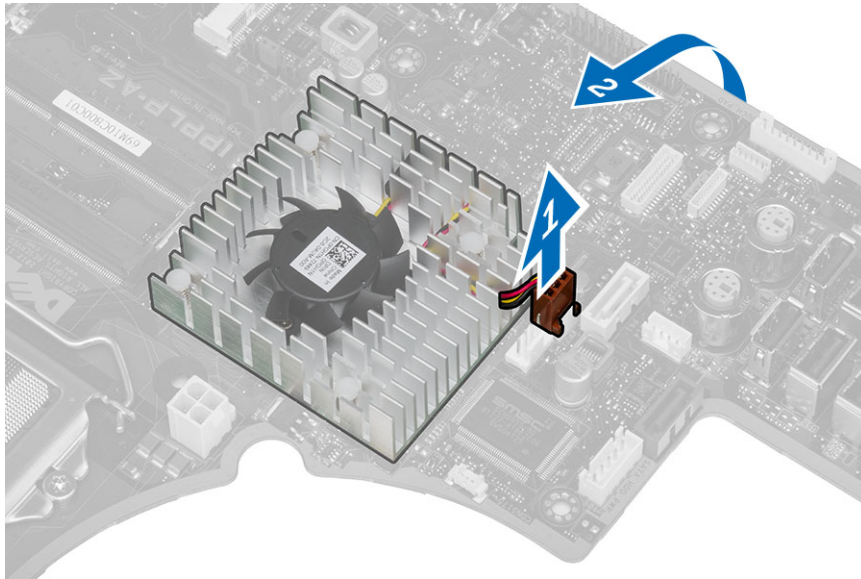
1. Strømkontakt til SATA ODD
2. SATA HDD-kontakt
3. Strømkontakt til SATA HDD
4. SATA ODD-kontakt
5. Kontakt for vifte til skjermkort
6. Kontakt for innbruddsbryter
7. Kontakt for vifte til prosessor
8. kamerakontakt
9. Kontakt til knappcellebatteri
10. prosessorsokkel
11. Minnekontakter (SODIMM-kontakter)
12. høyttalerkontakt
13. Mini PCI Express
14. 12 V CPU-strømkontakt
15. LVDS-kontakt
16. Kontakt til omformerkort
17. Kontakt til berøringspanel
18. Kontakt til frontpanel
19. Kontakt til PSU-vifte

Sette inn hovedkortet

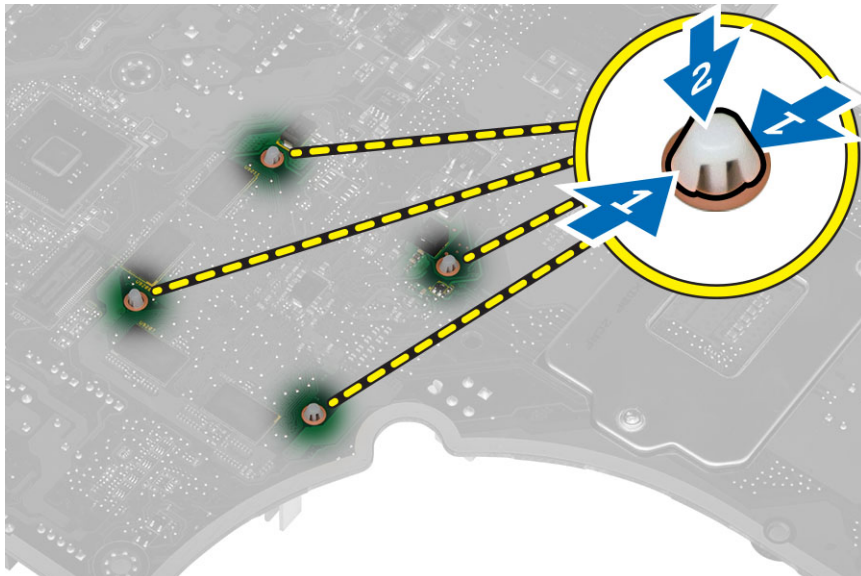
1. Plasser hovedkortet på datamaskinen.
2. Koble kablene til hovedkortet.
3. Trekk til skruene for å feste hovedkortet til bunnpanelet.
4. Sett på plass:
 - a) strømforsyningsvifte
 - b) omformerkort
 - c) I/U-kortskjold (inn/ut)
 - d) strømforsyningsenhet
 - e) varmeavleder enhet
 - f) harddisk
 - g) optisk stasjon
 - h) minne
 - i) hovedkortskjold
 - j) VESA-monteringsbrakett
 - k) bakdeksel
 - l) VESA-stativ
5. Følg prosedyrene i *Etter at du har arbeidet inne i datamaskinen*.

Ta ut varmeavlederen (grafikkort)

1. Følg prosedyrene i *Før du arbeider inne i datamaskinen*.
2. Ta av:
 - a) VESA-stativ
 - b) bakdeksel
 - c) VESA-monteringsbrakett
 - d) hovedkortskjold
 - e) minne
 - f) optisk stasjon
 - g) harddisk
 - h) varmeavleder enhet
 - i) strømforsyningsenhet
 - j) I/U-kortskjold (inn/ut)
 - k) omformerkort
 - l) strømforsyningsvifte
 - m) hovedkort
3. Koble fra viftekabelen som sitter bak på hovedkortet og snu hovedkortet.



4. Trykk og skyv ned skruene som er festet til hovedkortet.



5. Ta varmeavlederen av hovedkortet.

Installere varmeavlederen (grafikkort)

1. Plasser varmeavlederen på hovedkortet.
2. Stram til skruene for å feste varmeavlederen i riktig posisjon.
3. Koble til viftekabelen.
4. Sett på plass:
 - a) hovedkort
 - b) strømforsyningsvifte
 - c) omformerkort

- d) I/U-kortskjold (inn/ut)
- e) strømforsyningsenhet
- f) varmeavleder enhet
- g) harddisk
- h) optisk stasjon
- i) minne
- j) hovedkortskjold
- k) VESA-monteringsbrakett
- l) bakdeksel
- m) VESA-stativ

5. Følg prosedyrene i *Etter at du har arbeidet inne i datamaskinen.*

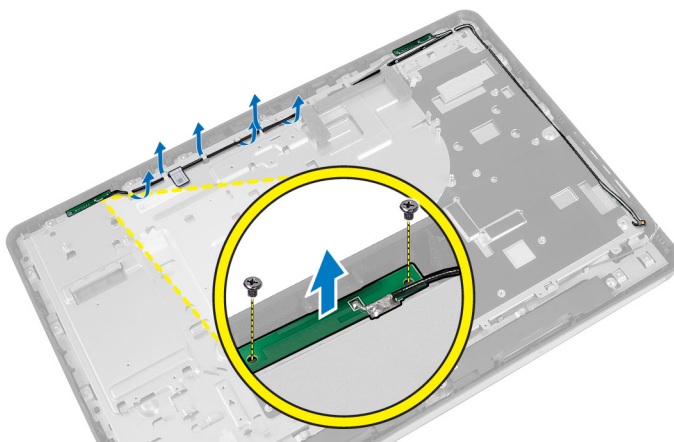
Ta ut antennemodulen

1. Følg prosedyrene i *Før du arbeider inne i datamaskinen.*

2. Ta av:

- a) VESA-stativ
- b) bakdeksel
- c) VESA-monteringsbrakett
- d) hovedkortskjold
- e) I/U-kortskjold (inn/ut)
- f) WLAN-kort
- g) optisk stasjon
- h) harddisk
- i) innbruddsbryter
- j) kort for strøm- og OSD-knapper
- k) omformerkort
- l) prosessorvifte
- m) strømforsyningsenhet
- n) varmeavleder enhet
- o) strømforsyningsvifte
- p) hovedkort

3. Skru ut skruene som fester antennemodulen til kabinettet. Løsne antennekabelen som er ført langs kantene av datamaskinen. Løft opp antennemodulen og ta den av datamaskinen.



Sette inn antennemodulen

1. Plasser antennemodulen på kabinettet.
2. Før antennekabelen langs kantene av datamaskinen. Trekk til skruene for å feste antennemodulen til kabinettet
3. Sett på plass:
 - a) hovedkort
 - b) strømforsyningsvifte
 - c) varmeavlederenheter
 - d) strømforsyningsenhet
 - e) prosessorvifte
 - f) omformerkort
 - g) kort for strøm- og OSD-knapper
 - h) innbruddsbryter
 - i) harddisk
 - j) optisk stasjon
 - k) WLAN-kort
 - l) I/U-kortskjold (inn/ut)
 - m) hovedkortskjold
 - n) VESA-monteringsbrakett
 - o) bakdeksel
 - p) VESA-stativ
4. Følg prosedyrene i *Etter at du har arbeidet inne i datamaskinen.*

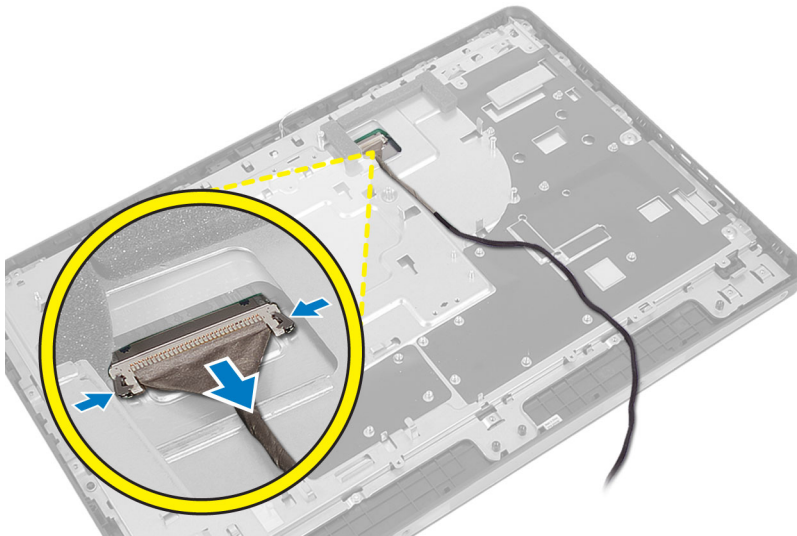
Ta av skjermpanelet

1. Følg prosedyrene i *Før du arbeider inne i datamaskinen.*
2. Ta av:
 - a) VESA-stativ
 - b) bakdeksel
 - c) VESA-monteringsbrakett
 - d) hovedkortskjold
 - e) I/U-kortskjold (inn/ut)
 - f) WLAN-kort
 - g) optisk stasjon
 - h) harddisk
 - i) innbruddsbryter
 - j) kort for strøm- og OSD-knapper
 - k) omformerkort
 - l) strømforsyningsvifte
 - m) strømforsyningsenhet
 - n) varmeavlederenheter
 - o) prosessorvifte
 - p) høyttalere
 - q) antennemodul
 - r) hovedkort

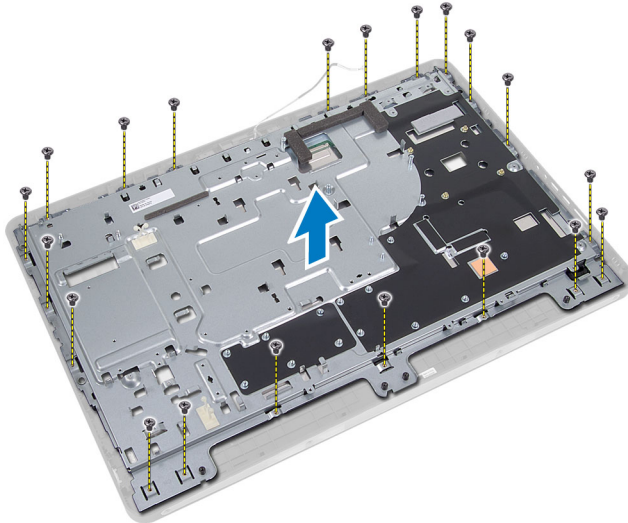


MERK: Disse instruksjonene gjelder bare for ikke-berørings-PC-er. For berørings-PC-er må skjermpanelet tas av i et renromsmiljø.

3. Koble LVDS-kabelen fra skjermpanelet. Ta ut alle andre kabler eller antenner rundt kantene på bunnpanelet.



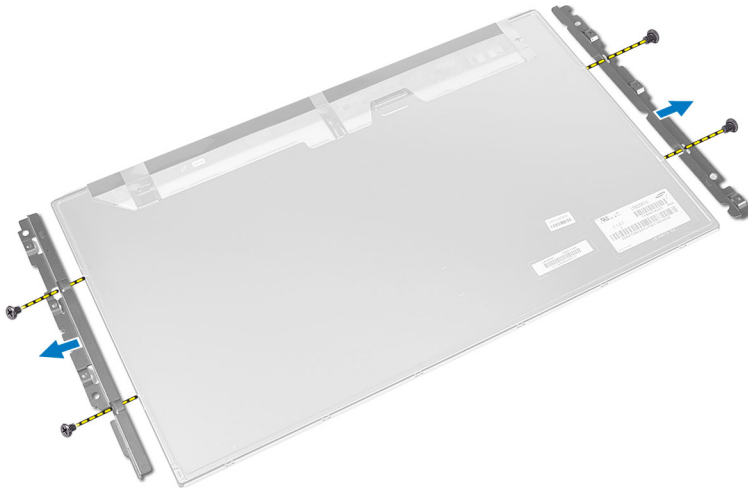
4. Skru ut skruene som fester bunnpanelet til kabinettet. Løft bunnpanelet av kabinettet.



5. Løft skjermpanelet av kabinettet.



6. Skru ut skruene som fester skjermbraketten til skjermpanelet. Ta skjermbraketten av skjermpanelet.



Sette på skjermpanelet

1. Trekk til skruene for å feste skjermbraketten til skjermpanelet.
2. Plasser skjermpanelet på kabinettet.
3. Plasser bunnpanelet på kabinettet.
4. Trekk til skruene for å feste bunnpanelet til kabinettet.
5. Koble LVDS-kabelen til skjermpanelet.
6. Sett på plass:
 - a) hovedkort
 - b) antennemodul
 - c) høyttalere
 - d) prosessorvifte
 - e) varmeavleder enhet
 - f) strømforsyningsenhet

- g) strømforsyningsvifte
- h) omformerkort
- i) kort for strøm- og OSD-knapper
- j) innbruddsbryter
- k) harddisk
- l) optisk stasjon
- m) WLAN-kort
- n) I/U-kortskjold (inn/ut)
- o) hovedkortskjold
- p) VESA-monteringsbrakett
- q) bakdeksel
- r) VESA-stativ

7. Følg prosedyrene i *Etter at du har arbeidet inne i datamaskinen.*

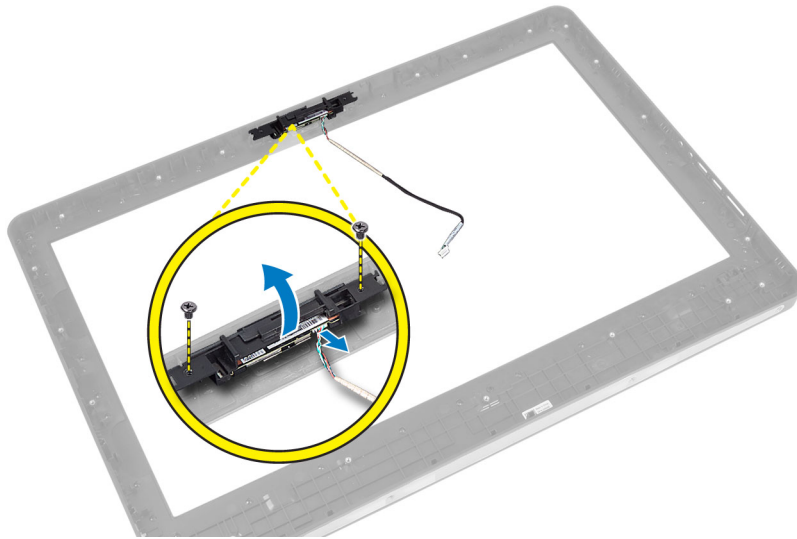
Fjerne kameraet

1. Følg prosedyrene i *Før du arbeider inne i datamaskinen.*

2. Ta av:

- a) VESA-stativ
- b) bakdeksel
- c) VESA-monteringsbrakett
- d) hovedkortskjold
- e) I/U-kortskjold (inn/ut)
- f) WLAN-kort
- g) optisk stasjon
- h) harddisk
- i) innbruddsbryter
- j) kort for strøm- og OSD-knapper
- k) omformerkort
- l) prosessorvifte
- m) strømforsyningsenhet
- n) varmeavleder enhet
- o) strømforsyningsvifte
- p) hovedkort
- q) skjermpanel

3. Løft opp låsmekanismen og koble fra kamerakabelen. Skru ut skruene som fester kameraet til kabinettet.



Sette på kameraet

1. Trekk til skruene for å feste kameraet til kabinettet.
2. Koble til kamerakabelen og fest låsmekanismen.
3. Sett på plass:
 - a) skjermpanel
 - b) hovedkort
 - c) strømforsyningsvifte
 - d) varmeavlederenhet
 - e) strømforsyningsenhet
 - f) prosessorvifte
 - g) omformerkort
 - h) kort for strøm- og OSD-knapper
 - i) innbruddsbryter
 - j) harddisk
 - k) optisk stasjon
 - l) WLAN-kort
 - m) I/U-kortskjold (inn/ut)
 - n) hovedkortskjold
 - o) VESA-monteringsbrakett
 - p) bakdeksel
 - q) VESA-stativ
4. Følg prosedyrene i *Etter at du har arbeidet inne i datamaskinen.*

Systemoppsett

Systemoppsettet gir deg muligheten til å administrere datamaskinens maskinvare og spesifisere BIOS-alternativer. Fra systemoppsettet kan du:



- Endre NVRAM-innstillingene etter at du har lagt til eller fjernet maskinvare.
- Se på systemets maskinvarekonfigurering
- Aktivere eller deaktivere integrerte enheter
- Sette ytelses- og strømadministrasjonsgrenser
- Administrere datamaskinens sikkerhet

Oppstartsrekkefølge

Oppstartsrekkefølgen gir deg muligheten til å overstyre den systemdefinerte oppstartsrekkefølgen, og starte på en angitt enhet (f.eks. en optisk stasjon eller annen harddisk). Under POST, når Dell-logoen vises, kan du:

- Åpne systemkonfigurasjon ved å trykke <F2>
- Åpne en engangsoppstartsmeny ved å trykke <F12>


Oppstartsmenyen vises enhetene som du kan starte fra, inkludert et alternativ for diagnostisering. Alternativene på oppstartsmenyen er:

- Removable Drive (ekstern flyttbar stasjon) (hvis tilgjengelig)
- STXXXX Drive (stasjon STXXXX)
 **MERK:** XXX angir SATA-nummeret.
- Optical Drive (optisk stasjon)
- Diagnostics (Diagnostikk)
 **MERK:** Hvis du velger Diagnostics, vil du bli presentert med **ePSA diagnostics**-skjermen.

Skjermen med oppstartsekvensen gir deg også muligheten til å gå inn på systemoppsettet.


Navigation Keys

The following table displays the system setup navigation keys.


 **MERK:** For most of the system setup options, changes that you make are recorded but do not take effect until you re-start the system.

Tabell 1. Navigation Keys


Keys	Navigation
Up arrow	Moves to the previous field.
Down arrow	Moves to the next field.


Keys	Navigation
<Enter>	Allows you to select a value in the selected field (if applicable) or follow the link in the field.
Spacebar	Expands or collapses a drop-down list, if applicable.
<Tab>	Moves to the next focus area.
	 MERK: For the standard graphics browser only.
<Esc>	Moves to the previous page till you view the main screen. Pressing <Esc> in the main screen displays a message that prompts you to save any unsaved changes and restarts the system.
<F1>	Displays the System Setup help file.

Alternativer i System Setup


 **MERK:** Avhengig av datamaskinen og enhetene som er installert, er det mulig at noen av elementene i denne listen ikke vises


Tabell 2. Generelt

Alternativ	Beskrivelse
Systeminformasjon	<p>Viser følgende informasjon:</p> <ul style="list-style-type: none"> • System Information (systeminformasjon) - Viser BIOS Version, Service Tag, Asset Tag, Ownership Tag, Ownership Date, Manufacture Date, og Express Service Code. • Memory Information (minneinformasjon) – Viser Memory Installed (installert minne), Memory Available (tilgjengelig minne), Memory Speed (minnehastighet), Memory Channels Mode (minnekanalmodus), Memory Technology (minneteknologi), DIMM A Size (DIMM A-størrelse) og DIMM B Size (DIMM B-størrelse). • PCI Information (PCI-informasjon) – Viser SLOT1 • Processor Information (prosessorinformasjon) - Viser Processor Type, Core Count, Processor ID, Current Clock Speed, Minimum Clock Speed, Maximum Clock Speed, Processor L2 Cache, Processor L3 Cache, HT Capable og 64-Bit Technology. • Device Information (enhetsinformasjon) - Viser SATA-0, SATA-1, SATA-4, LOM MAC Address, og Video Controller Audio Controller, Wi-Fi Device, Bluetooth-enhet.
Boot Sequence	<p>Gir deg muligheten til å spesifisere i hvilken rekkefølge datamaskinen prøver å finne et operativsystem. Hvis du vil endre oppstartsrekkefølgen må du velge enheten som du ønsker å endre plassering på, og du ser enhetene på høyre side. Når du har valgt enheten må du klikke opp/ned eller bruke PgUp / PgDn på tastaturet til å endre rekkefølgen. Du kan også velge eller avvelge på listen ved hjelp av de tilgjengelige avmerkingsboksene på venstre side. Du må aktivere alternativet Legacy Option ROMs hvis du vil starte historisk oppstartsmodus. Dette alternativet er ikke tilgjengelig hvis du aktiverer Secure Boot. Alternativene er:</p> <ul style="list-style-type: none"> • Boot Sequence (oppstartssekvens) - Som standard er avmerkingsboksen Windows Boot Manager valgt. •  MERK: Standardinnstillingen for dette vil avhenge av datamaskinens operativsystem. • Boot List Option (liste over oppstartalternativer) - Listen over alternativer er Legacy og UEFI. Som standard er UEFI valgt.

Alternativ	Beskrivelse
	<p> MERK: Standardinnstillingen for dette vil avhenge av datamaskinens operativsystem.</p> <ul style="list-style-type: none"> • Add Boot Option (legg til oppstartsalternativ) - Gir deg mulighet til å legge til et oppstartsalternativ. • Delete Boot Option (slett oppstartsalternativ) - Gir deg muligheten til å slette et eksisterende oppstartsalternativ. • View (se på) - Gir deg muligheten til å se de gjeldende oppstartsalternativene på datamaskinen. • Load Defaults (last standardinnstillingene) - Gjenoppretter datamaskinens standardinnstillinger. • Apply (bruk) - Gir deg mulighet til å ta endringene dine i bruk. • Exit (avslutt) - Avslutter og starter datamaskinen på nytt.
Advanced Boot Options	<p>Alternativet Enable Legacy Option ROMs vil gjøre det mulig å starte med historiske ROM-innstillinger når det bootes med UEFI. Uten dette alternativet vil bare UEFI-innstillinger bli benyttet. Dette alternativet er påkrevt hvis Legacy boot mode skal benyttes. Denne oppstartsmodusen er ikke tillatt når Secure Boot er aktivert. Som standard er avmerkingsboksen til Enable Legacy Option ROMs ikke valgt. De andre alternativene er:</p> <ul style="list-style-type: none"> • Load Defaults (last standardinnstillingene) - Gjenoppretter datamaskinens standardinnstillinger. • Apply (bruk) - Gir deg mulighet til å ta endringene dine i bruk. • Exit (avslutt) - Avslutter og starter datamaskinen på nytt.
Date/Time	<p>Brukes til å stille inn dato og klokkeslett. Endringer i datoen og klokkeslettet gjøres gjeldende omgående.</p>


Tabell 3. System Configuration (Systemkonfigurasjon)



Alternativ	Beskrivelse
Integrated NIC	<p>Her kan du aktivere eller deaktivere det integrerte nettverkskortet. Du kan angi det integrerte nettverkskortet som:</p> <ul style="list-style-type: none"> • Disabled (deaktivert) • Enabled (aktivert) • Aktivert m//PXE • Aktivert m/nettskyskrivebord <p> MERK: Avhengig av datamaskinen og enhetene som er installert, er det mulig at noen av elementene i denne listen ikke vises.</p>
SATA Operation	<p>Med dette alternativet kan du konfigurere driftsmodusen til den integrerte harddiskkontrolleren (SATA).</p> <ul style="list-style-type: none"> • Disabled (Deaktivert) = SATA-kontrollerne er skjult • ATA = SATA er konfigurert ATA-modus • AHCI = SATA er konfigurert ATA-modus • RAID ON = SATA er konfigurert for å støtte RAID-modus
Drives	<p>Kan brukes til å aktivere eller deaktivere de forskjellige stasjonene på systemet:</p> <ul style="list-style-type: none"> • SATA-0

Alternativ	Beskrivelse
	<ul style="list-style-type: none"> • SATA-1 • SATA-4
SMART Reporting	<p>Dette feltet avgjør om harddiskfeil for de integrerte harddiskene rapporteres under oppstart. Denne teknologien er en del av SMART-spesifikasjonen (Self Monitoring Analysis and Reporting Technology).</p> <ul style="list-style-type: none"> • Enable SMART Reporting (aktiver SMART-rapportering) – Dette alternativet er deaktivert som standard.
USB Configuration	<p>Dette feltet konfigurerer den integrerte USB-kontrolleren. Hvis <i>Boot Support</i> (Oppstartstøtte) er aktivert, vil systemet kunne starte fra enhver type USB-basert masselagringsenhet (harddisker, minnepinner, disketter).</p> <p>Hvis USB-porten er aktivert, er enheten som er tilknyttet denne porten aktivert og tilgjengelig for operativsystemet.</p> <p>Hvis USB-porten er deaktivert, kan ikke operativsystemet se noen enhet som er tilknyttet denne porten.</p> <p> MERK: USB-tastatur og mus arbeider alltid i BIOS-oppsettet uavhengig av disse innstillingene.</p>
Lyd	<p>Gir deg muligheten til å aktivere eller deaktivere de integrerte lydkortene. Som standard er alternativet Enable Audio valgt.</p>
Miscellaneous Devices	<p>Her kan du aktivere eller deaktivere forskjellige innebygde enheter.</p> <ul style="list-style-type: none"> • Enable Microphone (aktiver mikrofon) - Dette alternativet er valgt som standard. • Enable Camera (aktiver kamera) - Dette alternativet er valgt som standard. • Enable Media Card (aktiver minnekort) - Dette alternativet er valgt som standard. • Disable Media Card (deaktiver mediekort)

Tabell 4. Security (Sikkerhet)


Alternativ	Beskrivelse
Admin Password	<p>I dette feltet kan du angi, endre eller slette administratorpassordet (admin) (noen ganger kalt installeringspassordet). Administratorpassordet aktiverer flere sikkerhetsfunksjoner.</p> <p>Harddisken har ingen passord som standard.</p> <ul style="list-style-type: none"> • Enter the old password (Skriv inn det gamle passordet) • Enter the new password (Skriv inn det nye passordet) • Confirm the new password (Bekreft det nye passordet) <p>Vellykkede endringer av passordet vil bli aktivert med en gang.</p>

Alternativ	Beskrivelse
	 MERK: Hvis du sletter administrasjonspassordet, vil systempassordet også bli slettet. Du kan også bruke administratorpassordet til å slette harddiskpassordet. Du kan ikke velge et administratorpassord hvis et systempassord eller et harddiskpassord allerede er valgt. Du må angi administratorpassordet først hvis du ønsker å bruke administratorpassordet sammen med et systempassords og/eller et harddiskpassord.
System Password	<p>Her kan du angi, endre eller slette passordet for datamaskinen (tidligere kalt det primære passordet).</p> <p>Harddisken har ingen passord som standard.</p> <ul style="list-style-type: none"> • Enter the old password (Skriv inn det gamle passordet) • Enter the new password (Skriv inn det nye passordet) • Confirm the new password (Bekreft det nye passordet) <p>Vellykkede endringer av passordet vil bli aktivert med en gang.</p>
Internal HDD-0 Password	<p>Her kan du angi, endre eller slette passordet på datamaskinens interne harddisk (HDD). Utførte endringer av dette passordet gjøres gjeldende omgående.</p> <p>Harddisken har ingen passord som standard.</p> <ul style="list-style-type: none"> • Enter the old password (Skriv inn det gamle passordet) • Enter the new password (Skriv inn det nye passordet) • Confirm the new password (Bekreft det nye passordet)
Internal HDD-4 Password (internt HDD-4-passord)	<p>Her kan du angi, endre eller slette passordet på datamaskinens interne harddisk (HDD). Utførte endringer av dette passordet gjøres gjeldende omgående.</p> <p>Harddisken har ingen passord som standard.</p> <ul style="list-style-type: none"> • Enter the old password (Skriv inn det gamle passordet) • Enter the new password (Skriv inn det nye passordet) • Confirm the new password (Bekreft det nye passordet)
Strong Password	<p>Enable strong password (aktiver sterkt passord) - dette alternativet er deaktivert som standard.</p>
Password Configuration	<p>Dette feltet styrer hvor mange tegn (min. og maks.) som kan brukes i system- og administratorpassordene.</p> <ul style="list-style-type: none"> • Admin Password Min (Min. lengde administratorpassord) • Admin Password Max (Maks. lengde administratorpassord) • System Password Min (Min. lengde systempassord) • System Password Max (Maks. lengde systempassord)
Password Bypass	<p>Kan brukes til å forbikoble <i>System Password</i> (Systempassord) og det interne harddiskpassordet når systemet startes på nytt.</p> <ul style="list-style-type: none"> • Disabled (deaktivert) — be alltid om systempassord og interne harddiskpassord når de er angitt. Dette alternativet er deaktivert som standard. • Reboot Bypass (omgå ved omstart) — omgå passordspørsmålene ved omstart (varmstart).

Alternativ	Beskrivelse
Password Change	<p> MERK: Systemet vil alltid be om systempassord og interne harddiskpassord når det slås på fra avslått tilstand (kaldstart). Systemet vil også alltid be om passord for alle eksterne harddisker som måtte være til stede.</p> <p>Kan brukes til å bestemme om system- og harddiskpassord kan endres når det er angitt et administratorpassord.</p> <ul style="list-style-type: none"> • Allow Non-Admin Password Changes (tillat at andre enn admin endrer passordet) - dette alternativet er aktivert som standard.
TPM Security	<p>Dette alternativet kan brukes til å bestemme om TPM (Trusted Platform Module) i systemet skal være aktivert og synlig i operativsystemet.</p> <p>TPM Security (TPM-sikkerhet) Dette alternativet er deaktivert som standard.</p> <p> MERK: Aktivering, deaktivering og alternativer for sletting påvirkes ikke hvis du laster inn oppsettprogrammets standardverdier. Endringer i dette alternativet trer i kraft umiddelbart.</p>
Computrace	<p>Dette feltet kan brukes til å aktivere eller deaktivere BIOS-modulgrensesnittet til det valgfrie <i>Computrace Service</i> fra <i>Absolute Software</i>.</p> <ul style="list-style-type: none"> • Deactivate (Deaktiver) - dette alternativet er aktivert som standard. • Disable (deaktiver) • Activate (aktiver)
Chassis Intrusion	<p>Dette feltet styrer innbruddsikringen av kabinettet. Alternativene er :</p> <ul style="list-style-type: none"> • Disable (deaktiver) • Enable (aktiver) - dette alternativet er aktivert som standard. • On-Silent (Lydløs)
CPU XD Support	<p>Her kan du aktivere eller deaktivere prosessormodusen Execute Disable (Utfør deaktivering).</p> <ul style="list-style-type: none"> • Enable CPU XD Support (aktiver CPU XD-støtte) - dette alternativet er aktivert som standard.
OROM Keyboard Access	<p>Bestemmer om du går til Option Read Only Memory (OROM)-konfigurasjonsskjermene via hurtigtaster under oppstart. Disse innstillingene forhindrer tilgang til Intel RAID (CTRL+I) eller Intel Management Engine BIOS Extension (CTRL+P/F12).</p> <ul style="list-style-type: none"> • Enable (aktivere) - Brukeren kan gå inn i OROM-konfigurasjonsskjermene via hurtigtasten. Dette alternativet er aktivert som standard. • One-Time Enable (aktiver én gang) - brukeren kan gå til OROM-konfigurasjonsskjermene via hurtigtastene ved neste oppstart. Etter oppstarten går innstillingen tilbake til deaktivert. • Disable (deaktivert) - brukeren kan ikke gå inn i OROM-konfigurasjonsskjermene via hurtigtasten. <p>Dette alternativet er satt til Enable (Aktiver) som standard.</p>
Admin Setup Lockout	<p>Her kan du aktivere eller deaktivere alternativet for å gå inn i oppsettet når et administratorpassord er valgt.</p>

Alternativ	Beskrivelse
	<ul style="list-style-type: none"> • Enable Admin Setup Lockout (aktiver utestenging fra konfigurasjon ved angitt administratorpassord) - Dette alternativet er ikke angitt som standard.
HDD Protection Support (Støtte for harddiskbeskyttelse)	<p>Her kan du aktivere eller deaktivere funksjonen HDD Protection (harddiskbeskyttelse).</p> <ul style="list-style-type: none"> • HDD Protection Support (harddiskbeskyttelse) - Dette alternativet er deaktivert som standard.

Tabell 5. Secure Boot

Alternativ	Beskrivelse
Secure Boot Enable	<p>Dette alternativet aktiverer eller deaktiverer Secure Boot. Hvis du vil aktivere Secure Boot må datamaskinen være UEFI-modus, og alternativet Enable Legacy Option ROMs må være slått av.</p> <ul style="list-style-type: none"> • Disabled (deaktivert) • Enabled (aktivert) - Er aktivert som standard.
Expert Key Management	<p>Gir deg bare muligheten til å manipulere databasene med sikkerhetsnøkler hvis systemet er i modusen Custom (Egendefinert). Alternativet Enable Custom Mode (Aktiver egendefinert modus) er deaktivert som standard. Alternativene er:</p> <ul style="list-style-type: none"> • PK • KEK • db • dbx <p>Hvis du aktiverer Custom Mode (Egendefinert modus), vises de relevante alternativene for PK, KEK, db, and dbx. Alternativene er:</p> <ul style="list-style-type: none"> • Save to File (Lagre til fil) - Lagrer nøklene i en brukervalgt fil • Replace from File (Erstatt fra fil) - Erstatter den gjeldende nøkkel med en nøkkel fra en valgt fil • Append from File (Legg til fra fil) - Legger til en nøkkel i den valgte databasen fra en valgt fil • Delete (Slett) - Sletter den valgte nøkkelen • Reset All Keys (Tilbakestill alle nøkler) - Tilbakestill til standardinnstillingen • Delete All Keys (Slett alle nøkler) - Sletter alle nøkler <p> MERK: Hvis du deaktiverer egendefinert modus vil alle endringer du har gjort bli slettet og alle nøkler vil bli tilbakestilt til standardinnstillingen.</p>



Tabell 6. Performance (Ytelse)

Alternativ	Beskrivelse
Multi Core Support	<p>Spesifiserer om prosessoren skal ha en eller alle kjernene aktivert. Ytelsen til enkelte programmer vil bli bedre når flere kjerner aktiveres.</p> <ul style="list-style-type: none"> • All (alle) - aktivert som standard • 1

Alternativ	Beskrivelse
	<ul style="list-style-type: none"> • 2
Intel SpeedStep	Kan brukes til å aktivere eller deaktivere Intel SpeedStep-modus på prosessoren. Dette alternativet er aktivert som standard.
C States Control	Kan brukes til å aktivere eller deaktivere flere hviletilstander ved prosessoren. Dette alternativet er aktivert som standard.
Limited CPUID Value (Begrenset CUPID-verdi)	Lar deg begrense maksimumsverdien til standard CPUID-funksjon. Noen operativsystemer vil ikke fullføre installasjonen når maksimum CUPID-funksjon som støttes er høyere enn 3. <ul style="list-style-type: none"> • Enable CUPID Limit (aktiver CUPID-grense) – Dette alternativet er deaktivert som standard.
Intel TurboBoost	Kan brukes til å aktivere eller deaktivere Intel TurboBoost-modus på prosessoren. Dette alternativet er aktivert som standard. <ul style="list-style-type: none"> • Disabled (deaktivert) - tillater ikke at TurboBoost øker ytelsen til prosessoren over standardytelsen. • Enabled (aktivert) tillater at Intel Turbo-driveren øker ytelsen til CPU-en eller grafikkprosessoren.
Hyper-Thread Control	Her kan du aktivere eller deaktivere hypertrådeknologien. Dette alternativet er aktivert som standard.
Rapid Start Technology	Forbedrer batterilevetiden automatisk ved å sette systemet i et lavstrømsmodus under hvilemodus, etter en brukerdefinert tidsperiode. Noe lengre oppvåkningstid må påregnes, men den gjennomsnittlige oppvåkningstiden vil være kortere enn fra dvale. Tidsuret kan aktiveres ved at verdien settes til "0". Som standard er dette alternativet deaktivert.

Tabell 7. Power Management (Strømstyring)

Alternativ	Beskrivelse
AC Recovery	Angir hvordan datamaskinen skal reagere når strømmen kommer tilbake etter et strømbrudd. Du kan sette alternativet til: <ul style="list-style-type: none"> • Power Off (strøm av) (standard) • Power On (Slå på) • Last Power State (Siste strømtilstand)
Auto On Time	Med dette alternativet angis klokkeslettet da du ønsker at datamaskinen skal slå seg på automatisk. Tiden følger 12-timers formatet (timer:minutter:sekunder). Oppstartsklokkeslettet kan endres ved at du taster inn verdiene i feltene for klokkeslett og A.M./P.M. <ul style="list-style-type: none"> • Disabled (deaktivert) - systemet startes ikke automatisk opp. • Every Day (hver dag) - systemet startes opp hver dag på klokkeslettet spesifisert ovenfor. • Weekdays (ukedager) - systemet startes opp mandag-fredag på klokkeslettet spesifisert ovenfor. • Select Days (utvalgte dager) - systemet startes opp på dagene du valgte ovenfor på det spesifiserte klokkeslettet.

Alternativ	Beskrivelse
	 MERK: Denne funksjonen virker ikke hvis du slår av datamaskinen ved hjelp av bryteren på et grenuttak eller et overspenningsvern eller hvis Auto Power er deaktivert .
Deep Sleep Control	<p>Her kan du definere kontrollene når Deep Sleep er aktivert.</p> <ul style="list-style-type: none"> • Disabled (deaktivert) • Enabled in S5 only (Aktivert bare i S5) • Enabled in S4 and S5 (Aktivert i S4 og S5) <p>Dette alternativet er deaktivert som standard.</p>
Fan Control Override	<p>Styrer hastigheten til systemets vifte. Dette alternativet er deaktivert som standard.</p> <p> MERK: Når dette alternativet er aktivert, går viften med full hastighet.</p>
USB Wake Support	<p>Dette alternativet gir deg muligheten til å velge at USB-enheter skal kunne vekke datamaskinen fra dvalemodus.</p> <ul style="list-style-type: none"> • Enable USB Wake Support (aktiver oppvåkning via USB) - dette alternativet er aktivert som standard.
Wake on LAN / WLAN (oppstart fra LAN/WLAN)	<p>Dette alternativet lar datamaskinen starte fra av-tilstand ved hjelp av et spesielt LAN-signal. Vekking fra ventemodus påvirkes ikke av denne innstillingen og må aktiveres i operativsystemet. Denne funksjonen virker bare når datamaskinen er koblet til vekselstrøm.</p>
Block Sleep	<p>Med dette alternativet kan du blokkere at maskinen skal gå inn i dvalemodus (S3-modus) fra operativsystemet.</p> <ul style="list-style-type: none"> • Block Sleep (S3 state) (blokker sovemodus (S3-status)) - dette alternativet er deaktivert som standard.
Intel Smart Connect-teknologi	<p>Dette alternativet er deaktivert som standard. Gir deg muligheten til å periodisk søke etter trådløse forbindelser i nærheten når systemet sover. Smart Connect vil synkronisere e-post og sosiale media som var åpne når datamaskinen gikk over i dvalemodus.</p>

Tabell 8. POST Behavior (POST-atferd)

Alternativ	Beskrivelse
Numlock LED	<p>Spesifiserer om funksjonen NumLock kan aktiveres når systemet starter opp. Dette alternativet er aktivert som standard.</p>
Keyboard Errors	<p>Angir om tastaturrelaterte feil skal rapporteres ved oppstart. Dette alternativet er aktivert som standard.</p>
POST Hotkeys	<p>Angir om påloggings skjermen skal vise en melding som viser tastesekvensen som må brukes for å starte Boot Option-menyen i BIOS.</p> <ul style="list-style-type: none"> • Enable F12 Boot Option menu (aktiver F12-oppstartsmeny) – Dette alternativet er aktivert som standard.
Fastboot	<p>Gir raskere oppstartsprosess ved å forbigå enkelte kompatibilitetstrinn. Alternativene er:</p> <ul style="list-style-type: none"> • Minimal

Alternativ	Beskrivelse
	<ul style="list-style-type: none"> • Thorough (grundig) - Dette alternativet er valgt som standard. • Auto
MEBx-hurtigtast	Angir om MEBx-hurtigtastfunksjonen kan aktiveres når datamaskinen starter. Dette alternativet er aktivert som standard.

Tabell 9. Virtualization Support (virtualiseringsstøtte)

Alternativ	Beskrivelse
Virtualization	<p>Dette alternativet angir om en VMM (Virtual Machine Monitor) kan bruke de ekstra maskinvarefunksjonene i Intels virtualiseringsteknologi.</p> <ul style="list-style-type: none"> • Enable Intel Virtualization Technology (Aktiver Intels virtualiseringsteknologi) – dette alternativet er aktivert som standard.
VT for Direct I/O	<p>Aktiverer eller deaktiverer Virtual Machine Monitor (VMM) gjennom bruk av ekstra maskinvare som tilbys av Intel® virtualiseringsteknologi for direkte I/U.</p> <ul style="list-style-type: none"> • Enable Intel Virtualization Technology for Direct I/O (aktiver Intel Virtualization-teknologi for direkte I/U) - dette alternativet er aktivert som standard.
Trusted Execution (pålitelig kjøring)	<p>Dette alternativet angir om en MVMM (Measured Virtual Machine Monitor) kan bruke de ekstra maskinvarefunksjonene i Intel Trusted Execution Technology. TPM-virtualiseringsteknologi og virtualiseringsteknologi for direkte I/U må være aktivert for at denne funksjonen skal kunne brukes.</p> <ul style="list-style-type: none"> • Trusted Execution (pålitelig kjøring) - dette alternativet er deaktivert som standard.








Tabell 10. Wireless (Trådløst)


Alternativ	Beskrivelse
Wireless Device Enable	<p>Her kan du aktivere eller deaktivere de interne trådløse enhetene. Alternativene er:</p> <ul style="list-style-type: none"> • WLAN • Bluetooth <p>Begge alternativene er aktivert som standard.</p>

Tabell 11. Maintenance (vedlikehold)

Alternativ	Beskrivelse
Service Tag	Viser datamaskinens servicekode.
Asset Tag	Her kan du opprette en utstyrskode for systemet hvis det ikke allerede er gjort. Dette alternativet er ikke angitt som standard.
SERR Messages	Styrer SERR-meldingsmekanismen. Dette alternativet er ikke valgt som standard. Noen skjermkort krever at SERR-meldingsmekanismen er deaktivert.

Tabell 12. Cloud Desktop (nettskyskrivebord)

Alternativ	Beskrivelse
Server Lookup Method (serveroppslagsmetode)	<p>Dette alternativet spesifiserer hvordan Cloud Desktop vil slå opp serveradressen. Alternativene er:</p> <ul style="list-style-type: none"> • Static IP (statisk IP) - Bruker den statiske IP-adressen • DNS - Innhenter IP-adresser ved å bruke protokollen domenenavnsystem (DNS). Dette alternativet er valgt som standard. <p> MERK: Dette alternativet er relevant bare når den integrerte NIC-kontrollen (integrert nettverkskort) i gruppen System Configuration (Systemkonfigurasjon) er satt til Enable with Cloud Desktop (Aktivert med nettskyskrivebord).</p>
Server-IP-adresse	<p>Dette alternativet angir den primære statiske IP-adressen til nettskyskrivebordserveren som klientprogrammet kommuniserer med. Standard IP-adresse er 255.255.255.255.</p> <p> MERK: Dette alternativet er relevant bare når den integrerte NIC-kontrollen (integrert nettverkskort) i gruppen System Configuration (Systemkonfigurasjon) er satt til Enable with Cloud Desktop (Aktivert med nettskyskrivebord).</p>
Serverport	<p>Angir den primære IP-porten til nettskyskrivebordet som klientprogrammet kommuniserer med. Standard serverportverdi er 06910.</p> <p> MERK: Dette alternativet er relevant bare når den integrerte NIC-kontrollen (integrert nettverkskort) i gruppen System Configuration (Systemkonfigurasjon) er satt til Enable with Cloud Desktop (Aktivert med nettskyskrivebord).</p>
Klientadressemetode	<p>Dette alternativet angir hvordan klienten skaffer IP-adressen. Alternativene er:</p> <ul style="list-style-type: none"> • Static IP (statisk IP) - Bruker den statiske IP-adressen • DNS - Innhenter IP-adresser ved å bruke protokollen domenenavnsystem (DNS). Dette alternativet er valgt som standard. <p> MERK: Dette alternativet er relevant bare når den integrerte NIC-kontrollen (integrert nettverkskort) i gruppen System Configuration (Systemkonfigurasjon) er satt til Enable with Cloud Desktop (Aktivert med nettskyskrivebord).</p>
Klient-IP-adresse	<p>Angir den statiske IP-adressen til klienten. Standard IP-adresse er 255.255.255.255.</p> <p> MERK: Dette alternativet er relevant bare når den integrerte NIC-kontrollen (integrert nettverkskort) i gruppen System Configuration (Systemkonfigurasjon) er satt til Enable with Cloud Desktop (Aktivert med nettskyskrivebord).</p>
Client Subnet Mask (Klientens nettverksmaske)	<p>Dette alternativet angir den statiske nettverksmaske-IP-adressen til klienten. Standard IP-adresse er 255.255.255.255.</p> <p> MERK: Dette alternativet er relevant bare når den integrerte NIC-kontrollen (integrert nettverkskort) i gruppen System Configuration (Systemkonfigurasjon) er satt til Enable with Cloud Desktop (Aktivert med nettskyskrivebord).</p>
Client Gateway (Klient-gateway)	<p>Angir den statiske IP-adressen til klienten. Standard IP-adresse er 255.255.255.255.</p> <p> MERK: Dette alternativet er relevant bare når den integrerte NIC-kontrollen (integrert nettverkskort) i gruppen System Configuration (Systemkonfigurasjon) er satt til Enable with Cloud Desktop (Aktivert med nettskyskrivebord).</p>
Advanced (Avansert)	<p>Dette alternativet slår på detaljert modus for avansert feilsøking. Dette alternativet er ikke aktivert som standard.</p>



Alternativ	Beskrivelse
	 MERK: Dette alternativet er relevant bare når den integrerte NIC-kontrollen (integrert nettverkskort) i gruppen System Configuration (Systemkonfigurasjon) er satt til Enable with Cloud Desktop (Aktivert med nettskyskrivebord).

Tabell 13. System Logs (systemlogger)

Alternativ	Beskrivelse
BIOS events	Viser systemhendelseslogger og gir deg mulighet til å tømme loggen. <ul style="list-style-type: none"> • Clear Log (Tøm logg)

Updating the BIOS

It is recommended to update your BIOS (system setup), on replacing the system board or if an update is available. For laptops, ensure that your computer battery is fully charged and connected to a power outlet

1. Re-start the computer.
2. Go to dell.com/support.
3. Enter the **Service Tag** or **Express Service Code** and click **Submit**.
 -  **NOTE:** To locate the Service Tag, click **Where is my Service Tag?**
 -  **NOTE:** If you cannot find your Service Tag, click **Detect My Product**. Proceed with the instructions on screen.
4. If you are unable to locate or find the Service Tag, click the Product Category of your computer.
5. Choose the **Product Type** from the list.
6. Select your computer model and the **Product Support** page of your computer appears.
7. Click **Get drivers** and click **View All Drivers**.
The Drivers and Downloads page opens.
8. On the Drivers and Downloads screen, under the **Operating System** drop-down list, select **BIOS**.
9. Identify the latest BIOS file and click **Download File**.
You can also analyze which drivers need an update. To do this for your product, click **Analyze System for Updates** and follow the instructions on the screen.
10. Select your preferred download method in the **Please select your download method below window**; click **Download File**.
The **File Download** window appears.
11. Click **Save** to save the file on your computer.
12. Click **Run** to install the updated BIOS settings on your computer.
Follow the instructions on the screen.

System and Setup Password


You can create a system password and a setup password to secure your computer.

Password Type	Description
System password	Password that you must enter to log on to your system.

Password Type	Description
Setup password	Password that you must enter to access and make changes to the BIOS settings of your computer.


 **FORSIKTIG:** The password features provide a basic level of security for the data on your computer.

 **FORSIKTIG:** Anyone can access the data stored on your computer if it is not locked and left unattended.

 **MERK:** Your computer is shipped with the system and setup password feature disabled.

Assigning a System Password and Setup Password

You can assign a new **System Password** and/or **Setup Password** or change an existing **System Password** and/or **Setup Password** only when **Password Status** is **Unlocked**. If the Password Status is **Locked**, you cannot change the System Password.

 **MERK:** If the password jumper is disabled, the existing System Password and Setup Password is deleted and you need not provide the system password to log on to the computer.

To enter a system setup, press <F2> immediately after a power-on or re-boot.

1. In the **System BIOS** or **System Setup** screen, select **System Security** and press <Enter>. The **System Security** screen appears.
2. In the **System Security** screen, verify that **Password Status** is **Unlocked**.
3. Select **System Password**, enter your system password, and press <Enter> or <Tab>. Use the following guidelines to assign the system password:
 - A password can have up to 32 characters.
 - The password can contain the numbers 0 through 9.
 - Only lower case letters are valid, upper case letters are not allowed.
 - Only the following special characters are allowed: space, ("), (+), (,), (-), (.), (/), (:), (I), (\), (l), (^).

Re-enter the system password when prompted.

4. Type the system password that you entered earlier and click **OK**.
5. Select **Setup Password**, type your system password and press <Enter> or <Tab>. A message prompts you to re-type the setup password.
6. Type the setup password that you entered earlier and click **OK**.
7. Press <Esc> and a message prompts you to save the changes.
8. Press <Y> to save the changes. The computer reboots.

Slette eller endre et eksisterende system og/eller installasjonspassord.

Kontroller at **Password Status** (passordstatus) er ulåst (på systemoppsettet) før du prøver å slette eller endre eksisterende system- og/eller installeringspassordet. Du kan ikke slette eller endre et eksisterende system- eller installeringspassord hvis **Password Status** er låst.

Hvis du vil på systeminnstillingene må du trykke <F2> rett etter at du har slått på maskinen eller startet på nytt.

1. På skjermen **System BIOS** eller **System Setup** (systemoppsett) må du velge **System Security** (systemsikkerhet) og deretter trykke <Enter>.

Skjermen **System Security** (systemsikkerhet) vises.

2. På skjermen **System Security** (systemsikkerhet) må du kontrollere at feltet **Password Status** (passordstatus) er **Unlocked** (ulåst).
3. Velg **System Password** (systempassord), endre eller slett eksisterende systempassord og trykk deretter <Enter> eller <Tab>.
4. Velg **Setup Password** (installeringspassord), endre eller slett eksisterende installeringspassord og trykk deretter <Enter> eller <Tab>.





MERK: Hvis du endrer system- og/eller installeringspassordet må du taste inn det nye passordet når du blir bedt om det. Hvis du skal slette system- og/eller installeringspassordet må du bekrefte slettingen når du blir bedt om det.

5. Trykk <Esc> og du blir bedt om å lagre endringene.
6. Trykk <Y> hvis du vil lagre endringene før du går ut av systemoppsettet.

Datamaskinen starter på nytt.

Tekniske spesifikasjoner

 **MERK:** Tilbudene kan variere fra område til område. Hvis du vil ha mer informasjon om hvordan datamaskinen er konfigurert, klikker du på Start  (**Startikon**) → **Hjelp og støtte** og velger alternativet for å vise informasjon om datamaskinen.

Tabell 14. Systeminformasjon


Funksjon	Spesifikasjoner
Prosessortype	<ul style="list-style-type: none"> • Intel Dual / Quad Core • Intel Core i3/i5/i7-seriene
Totalt hurtigminne	Opptil 8 MB cache, avhengig av prosessortype
Brikkesett	Intel Q87 Express-brikkesett

Tabell 15. Minne

Funksjon	Spesifikasjoner
Type	opptil 1600 MHz, ubufret ikke-ECC DDR3L-konfigurasjon med to kanaler
Kontakter	To internt tilgjengelige DDR3L SODIMM-kontakter
Kapasitet	2 GB, 4 GB og 8 GB
Minste minne	2 GB
Største minne	16 GB

Tabell 16. Skjermkort

Funksjon	Spesifikasjoner
Skjermkort (integret)	Integrert Intel HD Graphics 4600 (4. generasjon Core i3/i5/i7 DC/QC-prosessorer), AMD Radeon HD8750A (valgfri diskret videoløsning)
Video Memory	delt minne
Støtte for ekstern skjerm	VGA-, HDMI- og Wi-Fi-visning

 **MERK:** Wi-Fi-visning krever et trådløskort som må kjøpes separat.

Tabell 17. Lyd

Funksjon	Spesifikasjoner
Kontroller	Intel High Definition Audio med Waves MaxxVoice Pro
Høytaler	enkel 8-ohms høytaler i både venstre og høyre høytalerenhet (gjennomsnittlig 5 W per kanal)
Intern høytalerforsterker	opptil 15 W per kanal
Støtte for intern mikrofon	dobbel digital mikrofon
Volumkontroller	Volum opp/ned-knapper (bare Windows 7), programmenyer og tastaturtaster for mediekontroll

Tabell 18. Kommunikasjon

Funksjon	Spesifikasjoner
Nettverksadapter	Intel 10/100/1000 Mbps Ethernet LAN på hovedkortet
Wireless (Trådløst)	<ul style="list-style-type: none"> • halvt minikort (Wi-Fi b/g/n som støtter Wi-Fi-visning) • kombinert halvt minikort (Bluetooth 4.0 og Wi-Fi b/g/n som støtter Wi-Fi-visning)

Tabell 19. Kort

Funksjon	Spesifikasjoner
Mini PCI Express	ett

Tabell 20. Skjermer

Funksjon	Spesifikasjoner
Type	23-tommers full-HD WLED
Maksimal oppløsning	1920 x 1080
Oppdateringsfrekvens	60 Hz
Lysstyrke	Lysstyrke opp/ned-knapper
Visningsvinkel	178 horisontalt/178 vertikalt
Pikselbredde	0,2652 mm
Kontroller	skjermkontroller

Tabell 21. Drives

Funksjon	Spesifikasjoner
Harddisk	én 3,5-tommers SATA-disk eller én 2,5-tommers SATA-disk med adapterbrakett
optisk stasjon (tilleggsutstyr)	én DVD-ROM, DVD+/- RW eller kombinert Blu-ray-skriver

Tabell 22. Porter og kontakter

Funksjon	Spesifikasjoner
Lyd:	<ul style="list-style-type: none"> • én utgangskontakt • én lydinnang-/mikrofonport • én hodetelefonport
Nettverksadapter	én RJ45-kontakt
USB 2.0	fire
USB 3.0	fire
Skjermkort	15-pinnere VGA-kontakt
HDMI	én 19-pinnere utdataport
Mediekortleser	ett 8-i-1-spor

Tabell 23. Strøm

Funksjon	Spesifikasjoner
200 watt strømforsyningsenhet (PSU)	
Frekvens	50 Hz – 60 Hz
Spenning	100 VAC til 240 VAC
Inngangsstrøm	Maksimalt 2,90 A Maksimalt 1,45 A
Knappcellebatteri	3 V CR2032 litium knappcelle

Tabell 24. Kamera (tilleggsutstyr)

Funksjon	Spesifikasjoner
Bildeoppløsning	2,0 megapiksler
Skjermoppløsning	FHD (1080p)
Diagonal visningsvinkel	66,2 grader


Tabell 25. Stativ

Funksjon	Spesifikasjoner
Helning	–5 grader til 30 grader

Tabell 26. Fysiske dimensjoner

Funksjon	Uten stativ	Med stativ
Bredde	574,00 mm (22,60 tommer)	574,00 mm (22,60 tommer)
Høyde	385,80 mm (15,19 tommer)	441,86 mm (17,40 tommer)
Dybde:		

Funksjon	Uten stativ	Med stativ
Uten berøringsskjerm	70,50 mm (2,78 tommer)	174,40 mm (6,87 tommer)
Berøringsskjerm	72,80 mm (2,87 tommer)	174,40 mm (6,87 tommer)
Vekt:		
Uten berøringsskjerm	8,10 kg til 8,76 kg (17,86 – 19,31 pund)	10,25 kg til 10,91 kg (22,60 – 24,05 pund)
Berøringsskjerm	9,19 kg til 9,84 kg (20,26 – 21,70 pund)	11,34 kg til 11,99 kg (25,00 – 26,43 pund)

 **MERK:** Datamaskinens vekt kan variere ut fra den bestilte konfigurasjonen og produksjonsvariansen.

Tabell 27. Kontroller og lamper


Funksjon	Spesifikasjoner
Strømlampe	Hvitt lys — Fast hvitt lys indikerer at datamaskinen er på. Blinkende hvitt lys indikerer at datamaskinen er i ventemodus.
Aktivitetlampe for harddisk	Hvitt lys — Blinkende hvitt lys indikerer at datamaskinen leser data fra eller skriver data til harddisken.
Kamera-LED	Hvitt lys – Fast hvitt lys indikerer at kameraet er på.
Bakpanel:	
Lampe for koblingsintegritet på integrert nettverkskort	Grønt lys — Det er en god 10 Mbps-tilkobling mellom nettverket og datamaskinen.
	Grønt lys — Det er en god 100 Mbps-tilkobling mellom nettverket og datamaskinen.
	Oransje lys — det er en god 1000 Mbps-tilkobling mellom nettverket og datamaskinen.
	Av (lyser ikke) — Datamaskinen registrerer ingen fysisk tilkobling til nettverket.
Lampe for nettverksaktivitet på integrert nettverkskort	Gult lys — Blinkende gult lys indikerer nettverksaktivitet.
Diagnoselampe for strømforsyning	Grønt lys — Strømforsyningen er slått på og fungerer. Strømkabelen må være koblet til strømforsyningskontakten (bak på datamaskinen) og til strømmettet.

Tabell 28. Omgivelser

Funksjon	Spesifikasjoner
Temperaturområde:	
Ved bruk	5 °C til 35 °C (41 °F til 95 °F)
Oppbevaring	–40 °C til 65 °C (–40 °F til 149 °F)
Relativ luftfuktighet (maks.):	

Funksjon	Spesifikasjoner
Ved bruk	10 % til 90 % (ikke-kondenserende)
Oppbevaring	10 % til 95 % (ikke-kondenserende)
Maksimal vibrasjon:	
Ved bruk	0,66 GRMS
Oppbevaring	1,30 GRMS
Maksimalt støt:	
Ved bruk	110 G
Oppbevaring	160 G
Høyde over havet:	
Ved bruk	-15,2 m til 3048 m (-50 fot til 10 000 fot)
Oppbevaring	-15,20 m til 10 668 m (-50 fot til 35 000 fot)
Luftforurensningsnivå	G2 eller lavere, som definert i henhold til ANSI/ISA-S71.04-1985

kontakte Dell

 **MERK:** Hvis du ikke har en aktiv Internett-tilkobling, kan du finne kontaktinformasjon på fakturaen, følgeseddelen, regningen eller i Dells produktkatalog.

Dell tilbyr flere nettbaserte og telefonbaserte støtte- og servicealternativer. Tilgjengeligheten varierer etter land og produkt. Det kan hende at enkelte tjenester ikke er tilgjengelige i ditt område. For å kontakte Dell for spørsmål om salg, teknisk støtte eller kundeservice:

1. Gå til **dell.com/support**
2. Velg din støttekategori.
3. Kontroller at land eller område stemmer i nedtrekksmenyen Choose A Country/Region (Velg et land/område) øverst på siden.
4. Velg ønsket tjenestetype eller kundestøttetype basert på de behovene du har.